

ГКОУ ВО «Омофоровская специальная (коррекционная)
общеобразовательная школа-интернат»

СОГЛАСОВАНО

Зам. директора по УР

 Л.К.Кравченко

«30» 08 2023г.

УТВЕРЖДАЮ

Директор

 Павлова Н.В.

«30» 08 2023 год



**РАБОЧАЯ ПРОГРАММА
ПО ПРЕДМЕТУ ПРОФИЛЬНЫЙ ТРУД
(ШВЕЙНОЕ ДЕЛО)
ДЛЯ УЧАЩИХСЯ 6 КЛАССА**

Разработчик
учитель – дефектолог
Ананьина Светлана Юрьевна

Рекомендована
Методическим Советом
ГКОУ ВО «Омофоровская специальная
(коррекционная) общеобразовательная
школа-интернат

2023-2024 уч.год

Пояснительная записка

Адаптированная основная общеобразовательная программа по профильному труду (швейное дело) 6 класс разработана на основании:

- Федеральной адаптированной основной общеобразовательной программе образования обучающихся с умственной отсталостью (интеллектуальными нарушениями)
- Федеральном законе «Об образовании в Российской Федерации» от 29.12.2012г. №273-ФЗ;
- ФГОС образования обучающихся с умственной отсталостью (интеллектуальными нарушениями) (пр. Министерства образования и науки РФ от 19.12.2014г. №1599)
- Положения о порядке разработки и утверждения рабочих программ в ГК ОУ «Омофоровская специальная (коррекционная) общеобразовательная школа-интернат»

Цель программы обучения:

формирование общетрудовых умений на уровне доступном данному контингенту учащихся, а также обучение учащихся знаниям и умениям по швейному профилю, необходимым в быту и посильной индивидуальной трудовой деятельности.

Задачи программы обучения:

- формирование первоначальных технических и технологических знаний;
- развитие общетрудовых умений и навыков: ориентировка в задании, планирование последовательности действий, выполнение и контроль хода работы;
- воспитание положительных качеств личности, устойчивого положительного отношения к труду.

Коррекционной целью является преодоление или ослабление психофизических недостатков путем формирования соответствующих навыков и жизненно необходимых качеств.

Программа рассчитана на 204 учебных часа, по 6 часов в неделю. Содержание рабочей программы направлено на освоение учащимися первоначальных знаний, умений и профессиональных навыков на базовом уровне, что соответствует образовательной программе школы.

При работе по данной программе важно придерживаться принципа доступности учащимся сложности и объема учебного материала. Большое внимание уделяется формированию и поддержанию мотива учения, выбирая к выполнению изделия занимательные, значимые для учащихся. Актуальность данного принципа обучения не только мотивирует, но и развивает познавательный и творческий потенциал учащихся.

Исходя из приоритета занимательности, особенно в начале обучения, специальная технология изучается не на образцах, а сразу в процессе выполнения изделий. При необходимости планируются специальные занятия, посвященные упражнениям в изучении того или иного шва, технологической операции. В других случаях такие упражнения проводятся для отдельных учащихся, в рамках реализации индивидуального подхода.

Рабочая программа предусматривает знакомство учащихся с технологией обработки срезов ткани долевой, поперечной и косой обтачкой. В ходе обучения учащиеся знакомятся с последовательностью построения чертежей бельевых изделий. Со второго полугодия идет более подробное ознакомление с устройством бытовой швейной машины с электроприводом. Предусматривается изучение технологии и освоение приемов пошива бельевых изделий, уделяется особое внимание выработке автоматизации навыков работы на швейной машине. Продолжается знакомство учащихся с элементами материаловедения. Сравняются льняные и хлопчатобумажные ткани по свойствам, происходит учет этих свойств при использовании.

Обучение швейному делу ведется с опорой на знания по математике, естествознанию и истории. Эти знания помогают учащимся строить чертежи выкроек, учитывать расходы материалов, понимать процессы изготовления тканей. В свою очередь навыки и умения, полученные при освоении швейных операций, способствуют более успешному изучению школьниками общеобразовательных предметов.

Основной формой обучения профессионально-трудового обучения является урок, который включает практическую, самостоятельную и творческую работу.

Основные технологии, применяемые на занятиях:

- личностно-ориентированная или деятельностный подход;
- дифференцированный подход;
- информационно-коммуникативная;
- здоровье берегающая;
- игровая.

Принципы обучения:

- принцип развивающего обучения;
- принцип воспитывающего обучения;
- принцип личностно-ориентированного обучения; индивидуальный подход;
- принцип систематичности и системности в обучении;
- принцип научности;
- принцип доступности;
- принцип наглядности;
- принцип прочности в усвоении знаний;
- принцип дифференцированного подхода в обучении;
- принцип активности и сознательности.

В процессе занятий используются различные формы занятий:

традиционные, комбинированные и практические занятия; лекции, игры и другие.

Методы, в основе которых лежит способ организации занятия:

- словесный (устное изложение, беседа, рассказ, лекция и т.д.);
- наглядный (показ мультимедийных материалов, иллюстраций, наблюдение, показ, работа по образцу и др.);
- практический (выполнение работ по инструкционным картам, схемам и др.).

Методы, в основе которых лежит уровень деятельности детей:

- объяснительно-иллюстративный – дети воспринимают и усваивают готовую информацию;

- репродуктивный – учащиеся воспроизводят полученные знания и освоенные способы деятельности;

- частично-поисковый – участие детей в коллективном поиске, решение поставленной задачи совместно с педагогом;

- исследовательский – самостоятельная творческая работа учащихся.

Методы, в основе которых лежит форма организации деятельности учащихся на занятиях:

- фронтальный – одновременная работа со всеми учащимися;

- индивидуально - фронтальный – чередование индивидуальных и фронтальных

форм работы;

- групповой – организация работы в группах;

- индивидуальный – индивидуальное выполнение заданий, решение проблем;

- и другие.

Методы стимуляции:

- демонстрация натуральных объектов;

- наблюдения;

- игра;

- упражнение;

- самостоятельная работа;

- применение технических средств обучения;

- экскурсии;

- недели трудового обучения;

- участие в конкурсах;

- участие в выставках.

Традиционные формы обучения дополняются экскурсиями в магазин «Ткани», в ателье. Благодаря полученным от экскурсии впечатлениям учащиеся прочнее усваивают теоретические сведения.

Личностное и предметное освоение курса.

Воспитательная направленность трудового обучения осуществляется в ходе целенаправленной работы по формированию совокупностей ценных качеств личности: трудолюбия и уважения к людям труда, ответственности и дисциплинированности, чувства коллективизма и товарищеской помощи, бережного отношения к общественной собственности, родной природе. Воспитание школьников организуется в процессе их трудовой деятельности, с использованием разъяснения и убеждения, бесед и демонстраций, примеров правильного отношения к труду, оценка окружающей среды, практических заданий и общественных поручений.

Предметом обсуждения является брак в работе, неэкономное расходование материалов, сломанный инструмент, случаи нарушения правил безопасности труда, дисциплины и др.

В целях воспитания применяются на уроках коллективные формы труда, взаимопомощь, самоконтроль и взаимоконтроль, совместное обсуждение результатов работы.

Коррекционная направленность обучения предполагает дополнительные, наряду с основными задачи:

- планомерное и систематическое наблюдение за психофизическим развитием учащихся;
- обучение обучающихся ориентировке в трудовом задании и постоянное совершенствование этих навыков;
- постепенное и целенаправленное обучение учащихся самостоятельному планированию работы, контролю и отчету о ней;
- систематические упражнения по освоению и закреплению трудовых умений и навыков;
- связь теоретических знаний с практической работы;
- совершенствование умственных действий, направленных на внутреннюю организацию процесса труда и самоконтроля своих действий;
- повышение работоспособности и выносливости учеников;
- раскрывать причинно-следственные связи явлений природы на доступном учащимся уровне и расширять их кругозор.

Контроль качества усвоенного материала осуществляется в ходе беседы, фронтального и индивидуального опроса, по карточкам-заданием, используются тесты, технологические диктанты и другие методы проверки знаний.

Качество выполненной практической работы учащиеся оценивают вместе с учителем по образцу и инструкционной карте.

По окончании каждой четверти предусмотрены самостоятельные работы, а в конце года контрольная работа в объеме трех часов.

Требования к уровню подготовки учащихся

Должен знать:

К концу обучения швейному делу в 6 классе учащиеся должны знать: первоначальные сведения о прядении и ткачестве, отделке тканей, основные переплетения, строение и основные свойства хлопчатобумажных и льняных тканей, и их применение. Основные механизмы швейных машин с электроприводом, характеристику запошивочного, настрочного и расстрочного швов; название деталей и контурных срезов плечевого и поясного белья; последовательность пошива двух деталейных бельевых изделий.

Должен уметь:

Распознавать хлопчатобумажные, льняные ткани; выполнять машинные швы – запошивочный, настрочной и расстрочной – на бытовой швейной машине с электроприводом; обрабатывать прямые и косые срезы долевой, поперечной, косой и подкройной обтачкой. Обрабатывать накладные карманы и соединять их с основной

деталью, соединять машинными швами детали поясного и плечевого белья, составлять план пошива двухдетальных бельевых изделий.

Содержание образовательной программы.

Обработка обтачкой среза ткани.

Теоретические сведения.

Обтачка: виды и применение в изготовлении белья и легкого платья, правила соединения.

Теоретические сведения.

Ориентировка по операционной предметной карте.

Упражнения.

Обработка срезов ткани с помощью обтачки на образце.

Практические работы.

Раскрой и стачивание долевых, поперечных и косых обтачек с опорой на пооперационную предметную карту. Обработка деталей обтачкой (одинарной, двойной).

Обработка долевой обтачкой косого среза ткани.

Изделие. Косынка для работы.

Теоретические сведения. Косой срез ткани: свойства (растяжимость и сыпучесть краев), учет свойств при обработке изделия.

Практические работы. Складывание ткани для раскроя косынки. Определение правильности косого среза ткани. определение размера долевой обтачки для обработки среза. Раскрой и соединение долевой обтачки. Обработка долевой обтачкой косынки.

Обработка сборок.

Изделие. Отделка изделия (сборка).

Теоретические сведения. Сборка как отделка на легком женском, детском платье, белье, рабочей одежде. Правила припуска ткани на сборку. Положение регулятора строчки на швейной машине для выполнения сборочной строчки.

Упражнения. Прокладывание на образце двух параллельных строчек на швейной машине и ручным способом (мелкими сметочными стежками).

Практические работы. Выполнение и равномерное распределение сборок.

Оформление двойной косой обтачкой закругленного среза в поясном изделии.

Изделие. Фартук с закругленным срезом на поясе.

Теоретические сведения. Производство хлопчатобумажной ткани. Полотняное переплетение. Свойства хлопчатобумажных тканей. Фартук: ткани для пошива, детали, название контурных срезов, швы, виды отделки. Строчки для сборок. Контрольная линия.

Умение. Распознавание вида хлопчатобумажной ткани.

Лабораторная работа. Определение хлопчатобумажных тканей по внешнему виду, на ощупь, по особенности горения нитей.

Практические работы. Прокладывание контрольной линии на основной детали. Определение размера и изготовление из отделочной ткани косой обтачки. Обработка закругленного среза основной детали двойной косой обтачкой. Прокладывание машинных строчек для образования сборок по верхнему срезу. Равномерное распределениеборок. Обтачивание концов пояса. Заметывание одного среза пояса, определение его середины, совмещение с серединой основной детали. Приметывание и соединение пояса с основной деталью. Отделка и утюжка фартука.

Ремонт одежды.

Изделие. Заплата.

Теоретические сведения. Заплата: формы, способы пришивания. Ручной способ.

Упражнения. Пришивание заплата ручным способом на образце.

Практические работы. Подбор ткани для заплата из гладкокрашенной и с рисунком (в соответствии с тканью изделия по качеству, цвету, рисунку). Подготовка изделия к ремонту. Определение места положения и размеры заплата. Раскрой заплата с прибавкой на швы. Подгибание и заметывание срезов заплата.

Наложение с изнаночной стороны изделия и приметывание заплата. Подравнивание и подгиб на изнаночную сторону краев поврежденной ткани изделия. Подшивание краев изделия и заплата вручную косыми стежками. Утюжка заплата.

Запошивочный шов.

Теоретические сведения. Виды соединительного шва, ширина в готовом виде (0,7 см), конструкция, применение. Запошивочный шов.

Умения. Выполнение запошивочного шва.

Упражнения. Выполнение запошивочного шва на образце.

Практические работы. Сложение ткани с выпуском одного среза. Вкладывание одной детали в подогнутый срез второй. Сметывание деталей с установленной ширины шва. Выполнение запошивочного шва.

Построение чертежа, изготовление выкройки и раскрой плечевого бельевого изделия с закругленным срезом.

Изделие. Нижняя сорочка с круглым вырезом.

Теоретические сведения. Понятие масштаб. Масштабная линейка, применение, приемы работы. Правила и последовательность измерения фигуры. Обозначение мерок. Размеры изделия. Оформление чертежа изделия. Мерки для построения чертежей плечевого бельевого женского изделия. Название деталей изделия и контурных срезов.

Переплетение нитей в сатине и сарже. Сравнение этого переплетения с полотняным переплетением.

Практические работы. Снятие мерок. Определение размера изделия. Расчет расхода ткани на изделие. Определение деталей и контурных срезов на выкройке. Проведение вспомогательных линий. Деление отрезков на равные части и обозначение мест деления.

Обработка косой обтачкой закругленного среза в плечевом бельевом изделии.

Изделие. Нижняя сорочка с круглым вырезом.

Теоретические сведения. Нижняя сорочка, ткани для пошива, детали швы. Названия контурных срезов. Определение середины детали путем сложения. Разновидности обработки срезов косой обтачкой. Назначение надсечки.

Практические работы. Прокладывание контрольных линий (по середине деталей). Соединение деталей изделия по образцу. Сметывание деталей. Обработка боковых и плечевых срезов запошивочным швом. Обработка косой обтачкой горловины и пройм изделия с применением различных дополнений (кружево, тесьма). Утюжка изделия.

Практическое повторение.

Практические работы. Изготовление нижней женской и детской сорочки, детского фартука косынки или другого несложного изделия с прямыми, косыми, закругленными срезами.

Бытовая швейная машина с электроприводом.

Теоретические сведения. Бытовая швейная машина с электроприводом: марки, назначение, устройство, скорость выполняемых работ. Правила безопасной работы на швейной машине с электроприводом. Механизмы регулировки швейной машины. челночный комплект: разборка и сборка, назначение деталей. Роль электропривода в изменении скорости шитья.

Умение. Работа на швейной машине с электроприводом.

Упражнения. Регулировка натяжения верхней и нижней ниток, разборка и сборка челночного комплекта.

Практические работы. Подготовка машины к работе. Пуск и остановка машины. выполнение строчек на машине с электроприводом. Регулировка скорости вращения главного вала при помощи педали.

Обработка мягких складок.

Изделие. Отделка изделия (мягкие складки).

Теоретические сведения. Значение мелких складок для отделки белья и женского легкого платья. Правила расчета ткани, кружев или шитья на мелкие складки при раскрое.

Упражнения. Выполнение на образце незаутюженных мягких складок.

Практические работы. Разметка складок. Заметывание складок по надсечкам или копировальным стежкам.

Обработка и соединение накладного кармана с основной деталью.

Изделие. Накладной карман.

Теоретические сведения. Карман, назначение, фасоны. Отделочная строчка. Детали кармана с отворотом. Размер припусков на отворот и подгиб.

Умения. Работа по лекалам.

Упражнения. Выполнение на образце накладных карманов – гладкого с прямыми углами и закругленного с отворотом.

Практические работы. Раскрой деталей кармана по лекалам. Обработка верхнего среза кармана швом вподгибку с закрытым срезом. Обтачивание отворота. Прокладывание мелких прямых стежков по линии подгиба закругленного среза и стягивания проложенной нитки для образования подгиба (или заметывание шва вподгибку с открытым срезом с закладыванием складочек в местах закруглений).

Нанесение линии настрачивания кармана на изделие. Наметывание и настрачивание кармана на основную деталь по намеченной линии отделочной строчкой. Выполнение закрепки и отделочной строчки.

Обработка подкройной обтачкой внешнего угла.

Теоретические сведения. Угол в швейном изделии (прямой, тупой, острый), применение. Подкройная обтачка. Значение надсечек. Обтачки из отделочной ткани.

Упражнения. Обработка прямых и острых углов подкройной обтачкой на образце.

Практические работы. Раскрой обтачки (по крою изделия и по лекалу). Обработка углов обтачкой на лицевую и изнаночную стороны. выметывание канта при обработке детали подкройной обтачкой.

Построение чертежа и раскрой фартука для работы.

Изделие. Фартук с нагрудником и бретелями, накладными карманами и сборками или мягкими складками по поясу.

Теоретические сведения. Растительные волокна (лен). Обработка стеблей льна и получение льняного волокна. Свойства льняного волокна (длина, прочность). Действие тепла и воды на льняное волокно.

Фартук, фасоны, назначение фасонов, ткани для пошива, название деталей и контурных срезов. Одинарные и двойные детали фартука. Правила экономного расходования ткани при раскрое.

Умения. Экономия расходования ткани при раскрое изделия. Самостоятельная проверка и раскрой изделия.

Лабораторная работа. Изучение свойств льняных волокон.

Практические работы. Снятие марок. Изготовление выкройки в натуральную величину с учетом сборок или складок по линии пояса. Обозначение мест настрачивания карманов. Раскладка и крепление выкройки на ткани с учетом рисунка и долевой нити, припусков на швы.

Соединение деталей изделия с помощью пояса.

Изделие. Фартук с нагрудником и бретелями, накладными карманами и сборками или мягкими складками по поясу.

Теоретические сведения. Вид ткани (гладкокрашенная, печатная (набивная), пестротканая, меланжевая). Отделка тканей. Соединение поясом нижней части фартука и нагрудника.

Умение. Ориентировка в работе по образцу изделия. Коллективное обсуждение последовательности операций по пошиву на основе технологической карты. Краткая запись плана работы. Уточнение плана в процессе работы. Анализ качества выполненного изделия при сравнении с образцом.

Практические работы. Настрачивание кармана. Собираение сборок и закладывание мягких складок. Обработка нижней части фартука подкройной обтачкой, верхнего среза карманов – швом вподгибку с закрытым срезом. Соединение накладным швом накладного кармана с основной деталью. Соединение обтачным швом парных деталей нагрудника с одновременным втачиванием бретелей. Соединение поясом нагрудника с нижней частью фартука. Заметывание шва. Выполнение отделочной строчки на ширину лапки. Утюжка готового изделия.

Ремонт одежды.

Изделие. Пуговица на стойке. Пуговица с отверстиями.

Теоретические сведения. Виды пуговиц. Способы пришивания пуговиц в зависимости от вида пуговиц, ниток. Подготовка белья к ремонту. Швы применяемые для ремонта белья и одежды.

Упражнения. Пришивание пуговиц.

Практические работы. Определение места оторванной пуговицы. Пришивание пуговицы на стойке. Пришивание пуговиц с отверстиями. Закрепление нитей несколькими стежками на одном месте. Подбор ниток в соответствии с цветом ткани, толщине, качеству изделия.

Построение чертежа и раскрой поясного спортивного белья.

Изделие. Трусы-плавки с резинкой по поясу.

Теоретические сведения. Трусы-плавки: назначение, фасоны, ткани для изготовления. Мерки для построения чертежа плавок. Название деталей и контурных срезов.

Умения. Снятие и запись мерок.

Упражнения. Построение чертежа в масштабе 1:4 под руководством учителя.

Практические работы. Снятие и запись мерок. Построение чертежа в натуральную величину. Изготовление и подготовка выкройки к раскрою. Раскладка выкройки на ткани и раскрой.

Пошив поясного спортивного белья.

Изделие. Трусы-плавки с резинкой по поясу.

Теоретические сведения. Сравнение льняных и хлопчатобумажных тканей по свойствам: способность к окраске, прочность, воздухопроницаемость, способность впитывать влагу (гигроскопичность). Действие воды, тепла, щелочей на ткани. учет свойств тканей при использовании. Виды отделок нижних срезов трусов-плавок.

Умение. Распознавание льняных тканей.

Лабораторная работа. Определение хлопчатобумажных и льняных тканей по внешнему виду, разрыву, на ощупь.

Практические работы. Прокладывание прямых стежков по линии подгиба верхнего среза. Соединение боковых срезов запошивочным швом. Заготовка и соединение косой обтачки по размеру нижнего среза. Обработка нижнего среза двойной косой обтачкой. Обработка верхнего среза швом вподгибку с закрытым срезом. Вкладывание в подгиб эластичной тесьмы (резинки). Утюжка изделия.

Построение чертежа и изготовление выкроек для деталей летнего головного убора.

Изделие. Кепи.

Теоретические сведения. Головные уборы: назначение, фасоны, ткани для изготовления. Мерки для построения чертежа кепи. Название деталей и контурных срезов.

Упражнения. Снятие и запись мерок.

Практические работы. Снятие и запись мерок. Построение чертежа в натуральную величину. Изготовление и подготовка выкройки к раскрою. Раскладка выкройки на ткани и раскрой.

Пошив летнего головного убора.

Изделие. Кепи.

Упражнения. Обтачивание козырька.

Практические работы. Прокладывание прямых стежков. Соединение клиньев основной детали и подкладки. Обтачивание козырька. Соединение козырь с основной деталью и подкладкой. Отделка изделия отделочной строчкой. Утюжка готового изделия.

Ремонт одежды.

Изделия. Заплата. Штопка.

Теоретические сведения. Этика одежды.

Умения. Штопка изделия.

Практические работы. Определение вида работы. Подбор ниток и ткани. Раскрой заплата. Подготовка места расположения заплата. Наметывание заплата. Настрачивание заплата накладным швом на швейной машине. Подготовка ткани под штопку. Выполнение штопки. Утюжка изделия.

Материально-техническое обеспечение.

Оборудование: швейные бытовые машины, специальные краеобметочные машины, гладильная доска, паровой утюг, манекены, стол для раскроя

Инструменты и приспособления: ножницы, иголки, линейки, лекало, булавки, наперстки, сантиметровые ленты.

материалы: ткань, нитки, бумага для построения чертежей, калька, отделочные материалы.

Учебно-методические средства обучения

Наглядный учебный материал:

Демонстрационные, тематические стенды, таблицы по обработке узлов швейных изделий, коллекция волокон и тканей, образцы изделий, образцы поузловой обработке изделия, машинные швы, журналы Мод, выкройки и шаблоны изделий.

Дидактический материал:

Коррекционные игры и упражнения, разно уровневые карточки-задания, инструкционные, операционные и технологические карты, тестовые задания, схемы с образцами основных приемов выполнения швов, методические рекомендации для выполнения определенных изделий, виды швов и отделок.

Учебные пособия:

Тематические папки, учебно-методические комплексы.

Литература

Основная.

1. Воронкова В.В. Программы для 5-9 классов специальных(коррекционных) общеобразовательных учреждений VIII вида: Сборник 2. – М.: Гуманит. изд. центр ВЛАДОС, 2000. – 240с.

2. Залялова Т.С. Программы специальных общеобразовательных школ для умственно отсталых детей (вспомогательная школа):Сборник 2. – Министерство просвещения СССР, 1986 – 2006с.

3. Мозговая Г.Г. Швейное дело: учеб. для 6 кл. спец. (коррекц.)общеобразоват.учр. VIII вида/Г.Г.Мозговая, Г.Б.Картушина. – М.:Просвещение, 2006. – 181с.:ил.

4. Мозговая Г.Г. Швейное дело. Учебное пособие для 7-8 классов вспомогательной школы. Издательство «Просвещение», 1990. 256с.

Дополнительная литература.

1. Мирский С.Л. Образовательный стандарт в трудовом обучении вспомогательной школы // Дефектология 1996. №6 с. 29-32.

2. Мирский С.Л. Применение наглядных средств на уроках труда вспомогательной школы. // Дефектология. 2003. №1. с. 46-53.

3. Рожнев Я.А. Методика трудового обучения с практикумом в учебных мастерских : Учеб. пособие для учащихся пед. уч-щ-ль.: просвещение, 1988. с. 240.

4. Романов А.С. Занимательные материалы по труду // Школа и производство. 1998. №6. с. 26-28.

5. Трудовое обучение во вспомогательной школе: кн. Для учителя: из опыта работы // Сост. Е.А. Ковалева. –М.: Просвещение, 1988. с. 95.

6. Шинкаренко В.А. Трудовое обучение и воспитание учащихся вспомогательной школы: Учеб. Пособие. мн.: Университетское, 1990 .с 144.

КАЛЕНДАРНО – ТЕМАТИЧЕСКОЕ ПЛАНИРОВАНИЕ
(6 часов в неделю)

№п/п	№ урока в четверти	Дата	Фактич. дата	Тема урока	Кол-Во часов	Формирование ЗУН		Словарь урока
						Должен знать	Должен уметь	
				Первая четверть 48 часов				
				Обработка обтачкой среза ткани				
1				Вводное занятие. Правила ТБ, распределение рабочих мест.	1	Объем работы на год, четверть, П.Т.Б., правила поведения в мастерской. Виды и применения обтачек, способы их раскроя. Технологию обработки среза ткани долевой и поперечной обтачкой. Правила раскроя и соединения косых обтачек. Технологию	Производить проверку и обслуживание оборудования. Определить вид обтачки, раскроить обтачку в соответствии с требованиями. Выполнять обработку среза ткани долевой и поперечной обтачкой. Производить раскрой и соединение косых обтачек.	Организация рабочего места.
2			Виды и свойства срезов ткани.	1	Обтачка. Обтачать			
3			Обтачки.	1	Долевая обтачка Поперечная обтачка.			
4			Раскрой долевых и поперечных обтачек	1	Долевая обтачка Изнаночная сторона ткани			
5			Обработка среза ткани долевой обтачкой на изнаночную сторону.	1	Лицевая сторона ткани. Выметать			
6			Правила соединения косых обтачек.	1	Косая обтачка Косой срез ткани			
7			Правила раскроя косых обтачек.	1	Приметать, притачать			
8			Обработка закругленного среза детали одинарной косой	1				

				обтачкой.		обработки закругленного среза одинарной и двойной косой обтачкой.	Выполнять обработку закругленного среза одинарной и двойной косой обтачкой.	
								Окантовочный шов
								Окантовочный шов
				<i>Обработка долевой обтачкой косого среза ткани.</i>				Двойная обтачка
9				Косынка. Построение чертежа косынки в М= 1:4.				
10				Построение чертежа косынки в натуральную величину и раскрой.		Сведения о косынках. Правила построения чертежа в м.1:4, в нат. величину Последовательность выполнения работы. Технологическая последовательность обработки долевого и косого среза косынки. Правила выполнения В.Т.О., П.Т.Б.	Выполнить эскиз, чертеж. Изготовить выкройку, раскроить изделие. Составить план работы. Раскроить обтачки и обработать срезы косынки. Выполнить в.т.о. изделия, сложить по стандарту.	Масштаб Масштабная линейка
11			Составление плана работы по пошиву косынки.		Чертеж Треугольник Основная линия			
12			Обработка поперечного среза косынки.		Последовательность работы			
13			Обработка долевого среза косынки.		Поперечный срез. Краевой шов.			
14			Обработка косого среза косынки долевой обтачкой.	1	Долевой срез Шов вподгибку			
						Обтачка Обтачной шов		
15				Влажно- тепловая обработка изделия. Проверка качества.	1	Обтачка Обтачной шов		
				<i>Обработка сборок.</i>		Проутюжить Отутюжить		

16				Сборки Правила припуска ткани на сборку.	1			
17				Выполнение сборок ручным способом.	1	Виды отделки изделия. Правила раскроя и обработки сборок ручным и машинным способом. Правила оформления чертежа.	Выполнить раскрой сборок. Обработать сборки ручным и машинным способом.	Ручные сборки. Машинные сборки.
18			Выполнение сборок машинным способом.	1	Сборочные стежки			
19			Оформление образцов в альбом.	1	Машинные сборочные стежки			
			<i>Оформление двойной косой обтачкой закругленного среза в пояском изделии.</i>		Образование сборок			
20				Сведения о волокнах. Прядение. Ткачество.	1			
21				Прядильное производство. Ткацкое производство.	1	Основные сведения о волокнах, прядении и ткачестве. Основные дефекты ткани. Свойства х/б, виды отделки изделия.	Определить дефект ткани. Выполнять полотняное переплетение на образце. Подобрать ткань, отделку.	Волокно. Прядение. Ткачество
22			Отделка тканей. Дефекты ткани.	1	Пряжа. Ровница. Ткацкий станок.			
23			Полотняное переплетение.	1	Крашение. Отбеливание. Непрокрас.			
24			Производство хлопчатобумажной ткани.	1	Полотняное переплетение.			
25-			Свойства хлопчатобумажной	1	Ситец, сатин.			

26				ткани. Лабораторная работа. Определение х/б ткани.		Основные сведения о фартуке. Правила и последовательность снятия мерок Правила построения чертежа в м. 1:4 и в натуральную величину. Последовательн.изготвления выкроек, правила подготовки ткани к раскрою, технологию раскроя. Правила раскроя обтачек. Технологию обработки боковых и нижней части фартука. Технологическ. последовательность обработки пояса и соединения его с основной деталью.	Снимать мерки, чертить чертеж в масштабе и в натуральную величину. Изготовить выкройку, подготовить ткань к раскрою, раскроить детали изделия. Планировать операции по пошиву фартука Обработать боковые и нижнюю часть фартука двойной косой обтачкой. Выполнить швейные операции по обработке пояса и соединения его с основной деталью. Выполнить в.т.о.	Хлопковое волокно
27			Фартук с закругленным срезом на поясе.	1	Прочность, Осыпаемость, Растяжимость, Скольжение.			
28			Мерки для построения чертежа фартука.	1	Фартук. Специальная одежда.			
					Полуобхват. Условные линии.			
					Масштабная линейка.			
29			Построение чертежа фартука на поясе в натуральную величину.	1	Миллиметровая бумага.			
30			Изготовление выкройки. Подготовка ткани к раскрою.	1	Условные линии, вспомогательные линии.			
31			Раскрой фартука на поясе.	1	Основная сплошная линия.			
32			Подготовка деталей кроя к пошиву.	1	Раскрой деталей.			
33			Анализ изделия. Составление плана пошива фартука.	1	Копировальные стежки.			
34			Заготовка косой обтачки для обработки нижней части фартука.	1				
35			Обработка боковых и нижней частей фартука двойной косой	1	Косая обтачка			

				обтачкой.				
								Двойная косая обтачка. Обтачать.
								Двойная косая обтачка. Обтачать.
36				Обработка пояса.	1			Двойная косая обтачка. Обтачать.
								Притачной пояс.
37				Обработка верхнего среза фартука поясом.	1			Притачной пояс. Притачать.
38				Отделка и утюжка изделия.	1			Притачной пояс. Притачать.
								Утюжить. ВТО
				Ремонт одежды.				
39				Заплата. Формы и способы пришивания.	1			
40				Наложение заплата ручным способом	1	Правила подготовки ткани для заплата, изделия к ремонту.	Подготовить ткань для заплата, изделия к ремонту.	Заплата. Лоскут. Наметать.
41			Наложение заплата ручным способом	1				Заплата. Лоскут. Наметать.
42-43				Наложение заплата из гладкокрашеной ткани на образце.	1	Технологию обработки заплата и соединения ее с основной деталью.	Выполнять ремонтные работы путем наложения заплата.	Заплата. Лоскут. Наметать.
44			Наложение заплата из ткани с рисунком на образце.	1				Заплата. Лоскут. Наметать.
45-46			Наложение заплата из ткани с рисунком на образце.	1				Заплата. Лоскут. Наметать.
				Самостоятельная работа.	2			Заплата. Лоскут. Наметать.

47-48				Обработка закругленного среза двойной косой обтачкой.	1	Технологию обработки закругленного среза косой обтачкой.	Обработать закругленный срез косой обтачкой	

				Вторая четверть	48			
				<i>Запошивочный шов.</i>				
1				Вводное занятие. Правила безопасной работы в мастерской, с утюгом.	1	Правила выполнения в.т.о., п.т.б.	Выполнить утюжильные работы.	Электробезопасность.
2				Запошивочный шов.	1	Технологию и способы выполнения запошивочного шва.	Выполнить запошивочный шов двумя способами на образце.	Запошивочный шов.
3			Выполнение запошивочного шва на образце.(1 способ)	1	Запошивочный шов.			
4			Выполнение запошивочного шва на образце.(2 способ)	1	Запошивочный шов.			
5			Выполнение запошивочного шва. Оформление в альбом.	1				
				<i>Построение чертежа, изготовление выкройки и раскрой плечевого бельевого изделия с закругленным срезом.</i>				
6				Основные ориентирные точки и линии фигуры.	1	Основные ориентирные точки фигуры и правила	Снимать и записывать мерки.	Ориентировочные точки.
7				Запись мерок. Размер изделия.	1			Размер изделия.

				Сведения о прибавках.		записи мерок.	Пользоваться	Прибавки.
8				Обозначение точек, отрезков и линий на чертеже. Масштаб. Масштабная линейка.	1	Значение масштаба, прав. работы масштаб линейкой	масштабной линейкой.	Обозначение точек. Масштаб. Масштабная линейка.
9				Сорочка. Снятие мерок.	1	Правила и	Чертить чертеж в масштабе и в натуральную величину.	Сорочка.
10				Построение чертежа сорочки в М=1:4.	1	последовательность снятия мерок. Правила построения чертежа в м. 1:4, в		Обозначение точек. Масштаб. Масштабная линейка.
11				Построение чертежа сорочки в М=1:4.	1	нат. величину. Последовательн.изг		Обозначение точек. Масштаб. Масштабная линейка.
12				Построение чертежа сорочки в натуральную величину.	1	отовления выкроек, правила подготовки		Обозначение точек. Сантиметровая лента.
13				Построение чертежа сорочки в натуральную величину.	1	ткани к раскрою		Обозначение точек. Сантиметровая лента.
14				Изготовление выкройки ночной сорочки.	1			Изготовить выкройку, подготовить ткань к раскрою.
15				Подготовка ткани к раскрою. Раскрой деталей сорочки.	1			Раскрой.
16				Подготовка деталей кроя к обработке.	1			Копировальные стежки.
				Обработка косой обтачкой закругленного среза в плечевом бельевом изделии.				
17				Ткани для пошива ночных	1	Свойства х/б	Выбрать ткань и	Ситец, сатин, бязь.

				сорочек. Швы, используемые при пошиве сорочек.		тканей, технологические данные швов.	определить виды машинных швов используемые при пошиве.	Хлопчатобумаж ные ткани.
18				Составление плана работы по пошиву сорочки.	1	Последовательн. изготовления сорочки.	Составить план работы над изделием.	Планирование.
19				Обработка плечевых срезов запошивочным швом.	1		Обработать плечевые срезы запошивочным швом.	Запошивочный шов.
20				Обработка среза горловины двойной косой обтачкой.	1	Технологию выполнения шва в.т.о. операций.	Обработать плечевые срезы запошивочным швом.	Косая обтачка. Окантовка.
21				Обработка среза горловины двойной косой обтачкой.	1			Косая обтачка. Окантовка.
22				Обработка боковых срезов запошивочным швом.	1	Правила обработки горловины двойной косой обтачкой.	Обработать горловину двойной косой обтачкой, выполнить в.т.о.	Запошивочный шов.
23				Обработка боковых срезов запошивочным швом.	1			Запошивочный шов.
24				Обработка боковых срезов запошивочным швом.	1			Запошивочный шов.
25				Обработка боковых срезов запошивочным швом.	1	Технологию выполнения запошивочного шва. В.Т.О. операции.	Обработать боковые срезы запошивочным швом.	Запошивочный шов.
26				Обработка срезов пройм двойной косой обтачкой.	1			Косая обтачка. Окантовка.
27				Обработка срезов пройм двойной косой обтачкой.	1	Правила обработки пройм двойной косой обтачкой.	Обработать срезы пройм двойной косой обтачкой, выполнить в.т.о.	Косая обтачка. Окантовка.
28				Обработка срезов пройм двойной косой обтачкой.	1			Косая обтачка. Окантовка.
29				Обработка срезов пройм двойной косой обтачкой.	1	Технологию выполнения шва вподгибку с закрытым срезом.	Выполнить обработку нижнего среза швом вподгибку с закрытым срезом.	Косая обтачка. Окантовка.
30				Обработка нижнего среза изделия швом вподгибку с закрытым срезом.	1			Шов вподгибку с закрытым срезом.
31				Обработка нижнего среза	1			Шов вподгибку

				изделия швом вподгибку с закрытым срезом.				с закрытым срезом.
32				Окончательная отделка изделия.	1			Отделка. Отделочная строчка.
				Практическое повторение. Пошив наволочки по готовому крою.				
33-34				Обработка поперечных срезов.	1	Технологическ. последовательность обработки наволочки. П.Т.Б. при работе с утюгом.	Выполнить швейные операции по наволочки выполнить в.т.о.	Поперечные срезы. Краевой шов
35			Обработка поперечных срезов	1	Поперечные срезы. Краевой шов			
36			Обработка поперечных срезов	1	Поперечные срезы. Краевой шов.			
37-38			Обработка боковых срезов наволочки двойным швом.	1	Двойной шов			
39-40			Обработка боковых срезов наволочки двойным швом.	1	Двойной шов			
41-42			Обработка боковых срезов наволочки двойным швом.	1	Двойной шов			
43-44			Обработка боковых срезов наволочки двойным швом.	1	Двойной шов			
45-46			Обработка боковых срезов наволочки двойным швом.	1	Двойной шов			
				Самостоятельная работа.	2			
47				Обработка горловины косой обтачкой.	1	Последовательность обработки горловины косой	Выполнять операции по обработке	
48				Обработка горловины косой	1			

				обтачкой.		обтачкой.	горловины.	
--	--	--	--	-----------	--	-----------	------------	--

				Третья четверть	66			
				<i>Вводное занятие.</i>				
1				Проверка состояния, подготовка к работе оборудования	1	Правила Т.Б.	Обсуживать шв. оборудования, соблюдая правила т.б.	Техника безопасности
2			Правила техники безопасности.	1				
				<i>Бытовая швейная машина с электроприводом.</i>				
3				Сведения о бытовых швейных машинах. Правила техники безопасности.	1	Виды бытовых швейных машин, их характеристик. Рабочие механизмы ш.м. Правила сборки и разборки челночного комплекта.	Регулировать работу основных механизмов шв.машины. Выполнять сборку и разборку челночного комплекта.	Бытовая швейная машина.
4			Устройство электропривода.	1	Электропривод.			
5			Рабочие механизмы бытовой швейной машины.	1	Рабочие механизмы.			
6			Челночный комплект. Разборка и сборка комплекта.	1	Челночный комплект.			
7			Механизмы регулировки швейной машины.	1				
8			Регулировка натяжения верхней и нижней ниток.	1		Регулировка натяжения нитей.		
				<i>Обработка мягких складок.</i>				
9				Мягкие складки.	1	Виды отделки	Размечать и	Мягкие складки.

10				Разметка мягких складок, заложенных в разные стороны	1	швейных изделий. Правила разметки и обработки складок.	обрабатывать складки на образце.	Мягкие складки.
11			Выполнение мягких складок, заложенных в разные стороны.	1	Мягкие складки. Заметывание.			
12			Разметка и закладывание односторонних мягких складок.	1	Односторонние мягкие складки.			
				<i>Обработка и соединение накладного кармана с основной деталью.</i>				
13				Накладные карманы. Технология обработки гладкого накладного кармана.	1	Сведения о карманах, технологию обработки и соединения накладных карманов. Технологию обработки кармана с отворотом и соединения его с основной деталью.	Обрабатывать верхний и боковые срезы карманов, а также соединять их с основной деталью. Обработать отворот боковые и нижний срезы кармана овальной формы.	Накладные карманы.
14			Изготовление образца гладкого накладного кармана прямоугольной .формы.	1	Накладные карманы. Наметать, настроить.			
15			Изготовление образца гладкого накладного кармана прямоугольной .формы.	1	Накладные карманы. Наметать, настроить.			
16			Обработка накладного кармана с отворотом.	1	Отворот.			
17			Обработка отворота. Обработка боковых и нижнего срезов кармана овальной формы с отворотом.	1	Накладные карманы. Наметать, настроить.			
18				Настрачивание кармана на основную деталь. Проверка качества работы. В.Т.О.	1	Накладные карманы. Наметать, настроить.		

				Обработка подкройной обтачкой внешнего угла.				
19				Сведения о подкройных обтачках. Изготовление выкройки подкройной обтачки.	1	Сведения об обтачках, технологию обработки углов подкройной обтачкой.	Изготовить выкройку подкройной обтачки и обработать внешний угол на образце.	Подкройная обтачка. Обтачать.
20			Обработка углов подкройной обтачкой.	1	Подкройная обтачка.			
21			Обработка углов подкройной обтачкой на образце.	1	Подкройная обтачка.			
22			Обработка углов подкройной обтачкой на образце.	1	Подкройная обтачка.			
				Построение чертежа и раскрой фартука для работы.				
23				Лен. Льняное волокно.	1	Виды натуральных волокон, получение пряжи из льняного волокна.	Определять вид натурального волокна.	Льняное волокно.
24				Получение пряжи из льняного волокна. Лабораторная работа. Изучение свойств льняных волокон.	1			Льняное волокно.
25				Фартук с нагрудником. Фасоны. Назначение.	1	Ориентирные точки фигуры, правила снятия мерок.	Определять основные ориентирные точки фигуры.	Фартук с нагрудником..
26				Детали фартука с нагрудником.	1			Технологию построения чертежа в масштабе 1:4.
27				План работы по изготовлению.	1	Технологию построения чертежа в натуральную величину.	Снимать мерки и строить чертеж фартука в масштабе	
28				Мерки для построения чертежа фартука.	1			
29				Построение чертежа фартука в масштабе 1:4.	1			Обозначение точек. Масштаб. Масштабная

30				Построение чертежа фартука в масштабе 1:4.	1	Правила подготовки выкройки и ткани к раскрою. Технологию раскроя изделия, правила подготовки к обработке. Последовательность пошива.	1:4. Чертить чертеж в натуральную величину. Изготовить выкройку, подготовить ткань к раскрою. Раскроить детали изделия, подготовить крой фартука к обработке. Составить план работы по пошиву.	линейка.
31			Построение чертежа фартука в натуральную величину.	1	Обозначение точек. Масштаб. Масштабная линейка.			
32			Построение чертежа фартука в натуральную величину.	1	Обозначение точек. Сантиметровая лента.			
33			Изготовление выкройки фартука. Подготовка ткани к раскрою.	1	Обозначение точек. Сантиметровая лента.			
34			Раскладка деталей выкройки фартука на ткани. Раскрой деталей фартука.	1	Основная сплошная линия.			
35			Способы перевода контурных линий.	1	Раскладка выкройки. Припуски.			
36			Подготовка деталей кроя фартука к обработке.	1	Копировальные стежки.			
37			Подготовка деталей кроя фартука к обработке.	1	Копировальные стежки.			
38			Составление плана работы по пошиву фартука.	1	Планирование работы.			
				<i>Соединение деталей изделия с помощью пояса.</i>				
39				Виды переплетений.	1	Виды переплетений. Свойства тканей.	Определить вид переплетения.	
40				Свойства тканей,	1			Сатиновое переплетение.

				выработанных полотняным, саржевым и сатиновым переплетением.		Технологию соединения бретелей с нагрудником.	Соединить бретели с нагрудником.	Полотняное переплетение. Саржевое переплетение.
41				Обработка бретелей обтачным швом.	1			Технологию обработки боковых и нижнего срезов подкройной обтачкой.
42				Обработка нагрудника с одновременным втачиванием бретелей.	1	Правила обработки карманов и соединения их с основной деталью. Технологию обработки пояса.	Обработать карманы и соединить с нижней частью фартука. Обработать пояс и соединить детали фартука, выполнить окончательную отделку изделия.	
43				Обработка нагрудника с одновременным втачиванием бретелей.	1			Последовательность соединения деталей фартука.
44				Обработка боковых и нижнего срезов нижней части фартука.	1			
45				Обработка боковых и нижнего срезов нижней части фартука.	1			
46				Обработка срезов швом вподгибку с закрытым срезом.	1			
47				Обработка карманов.	1			
48				Обработка карманов.	1			
49				Соединение карманов с нижней частью фартука.	1			
50				Соединение карманов с нижней частью фартука.	1			
51				Обработка верхнего среза нижней части фартука.	1			
52				Обработка пояса.	1			
53				Соединение деталей фартука.	1			
54				Окончательная отделка фартука. ВТО. Проверка качества.	1			

				Ремонт одежды.				
55				Виды пуговиц.	1	Разновидности пуговиц по материалу, форме, способу пришивания.	Пришивать пуговицы с отверстиями, на ножке.	Пуговицы с отверстиями. Пуговицы на ножке. Пришить.
56			Способы пришивания пуговиц.	1				
57			Пришивание пуговиц с отверстиями.	1				
58			Пришивание пуговиц на ножке.	1				
59-64				Практическое повторение				
				Самостоятельная работа.	2			
65				Обработка гладкого накладного кармана прямоугольной формы.	1	Технологию обработки накладного кармана.	Обработать карман.	
66			Обработка гладкого накладного кармана прямоугольной формы.	1				

				Четвертая четверть	42			
1				Водное занятие. План работы на четверть. Правила техники безопасности	1			
				Построение чертежа и раскрой поясного спортивного белья.				
2				Трусы- плавки. Мерки для построения чертежа	1	Сведения о поясном спортивном белье,	Снимать мерки, чертить чертеж в	Поясные изделия

				трусов-плавок.		мерки для построения. Технологию построения чертежа в масштабе и в натуральную величину. Технологию подготовки ткани к раскрою и раскрой деталей изделия	масштабе и в натуральную величину. Изготовить выкройку, подготовить ткань к раскрою выполнить раскрой деталей		
3				Снятие мерок.	1				
4				Построение чертежа трусов-плавок в м.1:4.	1				Обозначение точек. Масштаб. Масштабная линейка.
5				Построение чертежа трусов-плавок в натуральную величину.	1				Обозначение точек.
6				Изготовление и подготовка выкройки к раскрою.	1				Основная сплошная линия.
7				Подготовка ткани к раскрою. Раскрой деталей изделия.	1				Раскладка. Припуски. Раскрой.
8				Подготовка деталей кроя трусов-плавок к обработке.	1				Копировальные стежки.
				<i>Пошив поясного спортивного белья.</i>					
9				Получение льняных тканей. Свойства льняных и хлопчатобумажных тканей.	1	Получение льняных и х/б тканей. Свойства тканей растительного происхождения. Технологическ. последовательн. обработки накладной ластовицы, боковых и нижнего среза	Определять х/б и льняные ткани. Обрабатывать накладную ластовицу, боковые и нижние срезы трусов.	Льняное волокно. Хлопчатобумажные ткани.	
10			Определение х/б и льняных тканей. Лабораторная работа. Определение х/б и льняных тканей.	1					
11				Обработка боковых срезов трусов-плавок запошивочным швом.	1				Запошивочный шов
12				Обработка боковых срезов	1				Запошивочный

				трусов-плавок запошивочным швом.		изделия.		шов
13				Обработка нижних среза трусов-плавок двойной косой обтачкой из отделочной ткани.	1	Технологию обработки верхнего среза трусов.	Обрабатывать верхний срез накладным поясом.	Двойная косая обтачка.
14				Обработка нижних среза трусов-плавок двойной косой обтачкой из отделочной ткани	1			Двойная косая обтачка.
15				Обработка нижних среза трусов-плавок двойной косой обтачкой из отделочной ткани	1			Двойная косая обтачка.
16				Обработка верхнего среза трусов-плавок.	1			Шов вподгибку с закрытым срезом.
17				Обработка верхнего среза трусов-плавок.	1			Шов вподгибку с закрытым срезом.
18				ВТО готового изделия. Проверка качества.	1			Утюжка.
				<i>Построение чертежа и изготовление выкроек для деталей летнего головного убора.</i>				
19				Фасоны летних головных уборов. Виды швов, применяемые при пошиве головных уборов.	1	Фасоны головных уборов, виды швов, применяемые при пошиве.	Снимать мерки, строить чертеж в масштабе 1:4	Головные уборы
20				Мерки для построения чертежа головного убора. Построение чертежа деталей кепи в м.1:4.	1	Технологию построения чертежа, правила раскладки и	Чертить чертеж в натуральную величину,	Обозначение точек. Масштаб. Масштабная линейка.

21				Построение чертежа деталей кепи в натуральную величину.	1	раскроя кепи.	производить раскладку и раскрой деталей.	Обозначение точек.
22			Раскладка деталей выкройки на ткани и раскрой кепи.	1				Раскрой.
23			Составление плана работы по пошиву кепи.	1				Планирование работы.
				<i>Пошив летнего головного убора.</i>				
24				Ткани для пошива головных уборов. Отделка.	1	Технологическ. свойства тканей. Технологию выполнения шва. Правила соединения клиньев головки и подкладки Технологию обработки козырька. Правила соединения верха, подкладки и козырька.	Выполнять швы на образце. Последовательнв соответствии с технологическими требованиями выполнять швейные операции по пошиву головного убора.	Отделочная строчка.
25			Настрочной и расстрочной шов.	1	Настрочной шов.			
26			Выполнение настрочного шва на образце	1	Настрочной шов.			
27			Выполнение расстрочного шва на образце.	1	Расстрочной шов			
28			Оформление образцов в альбом.	1	Расстрочной шов			
					Клинья. Подкладка.			
29			Соединение верхов клиньев и подкладки.	1	Клинья. Подкладка.			
30			Соединение клиньев головки и подкладки.	1	Клинья. Подкладка.			
31			Обработка козырька.	1	Козырек Козырек			
					Козырек подкладка			
32				Соединение деталей головки и козырька с подкладкой.	1	Козырек.		

								Подкладка.
33				Выполнение отделочной строчки.	1			Отделочная строчка
34				Окончательная отделка изделия. В.Т.О.	1			Отутюжить.
				Ремонт одежды.				
35				Эстетика одежды.		Эстетические требования к одежде. Виды ремонта. Способы наложения заплаты.	Подбирать нити и ткани в соответствии с видом ремонта. Подбирать материалы, инструменты и приспособления для штопки. Выполнять штопку на образце.	
36			Определение вида ремонта. Подбор нитей и тканей.		Ремонт одежды.			
37			Наложение заплаты накладным швом на машине.		Наложение заплаты.			
					Накладной шов.			
					Настрочить.			
38				Материалы, инструменты, приспособления для штопки.				Штопка.
39-40				Выполнение штопки				Штопка
				Контрольная работа.				
						Требования к выполнению отделочной стр. Технологич. последовательность пошива головного убора.	Самостоятельно выполнить пошив изделия.	
41-42				Пошив головного убора по готовому крою.				

Контрольно-измерительные материалы

Содержание работы

Задание №1

Тестовые задания

1. В какой части растения находится волокно хлопка?
 - а) стебле растения;
 - б) в семенной коробке;
 - в) в листьях.
2. Составь технологическую цепочку получения ткани из следующих специальных терминов:
Нить
Ткань
Волокно
Волокно очищенное

3. Подчеркни карандашом свойства хлопчатобумажных тканей из перечисленного:

- а) прочные;
- б) мягкие;
- в) жёсткие
- г) извитые.

4. Отметь кружочками швы, которые используются при пошиве мешочка для работы.

- а) стачной вразутюжку;
- б) запошивочный;
- в) накладной с двумя закрытыми срезами;
- г) шов вподгибку с закрытым срезом;
- е) двойной.

5. Сантиметровая лента нужна:

- а) для обмера фигуры человека;
- б) измерения площади мастерской или класса;
- в) построения геометрических фигур на уроках математики.

6. Выбери правильную последовательность пошива наволочки с клапаном.

- а) 2, 3, 1 1 – обработать поперечные срезы
- б) 3, 2, 1 2 – отутюжить готовую наволочку
- в) 1, 3, 2 3 - обработать боковые срезы

7. Выбери правильную последовательность этапов работы по раскрою любого швейного изделия.

- а) 2,3, 1, 4 1 – уложить выкройку на ткань
- б) 1, 3, 2, 4 2 – отложить припуски на швы
- в) 4, 3, 5, 1 3 – обвести выкройку по контуру мылом или мелом.
4 – вырезать деталь по отложенным припускам

Задание №2

Выполнить запошивочный шов на образце, пользуясь инструкционной картой.

**КОНТРОЛЬНО-ИЗМЕРИТЕЛЬНЫЕ МАТЕРИАЛЫ
ПО СТАРТОВОЙ ДИАГНОСТИКЕ
(Минимальный уровень)**

Инструкция для обучающихся

Выполнить тестовое задание (выбрать правильный вариант ответа).

Подготовиться к проведению практической работы (надеть спецодежду, выбрать необходимое швейное оборудование и инструменты для ручных работ, выполнить практическую работу.)

Содержание работы

Задание 1.

Тестовые задания

1. какое свойство относится к волокнам хлопка?

- а) волокна извитые;
- б) волокна жёсткие;
- в) волокна прямые;
- г) волокна мягкие.

2. Выбери и подчеркни названия хлопчатобумажных тканей из следующего списка:

- а) шёлк;
- б) ситец;
- в) драп;
- г) сатин;
- д) фланель.

3. Запиши названия швейных изделий. Которые можно сшить из хлопчатобумажных тканей

4. Отметь кружочками швы, которые используются при пошиве носового платка.

- а) стачной шов;
- б) шов вподгибку с закрытым срезом;
- в) двойной шов;
- г) шов вподгибку с открытым срезом.

5. Угольник и линейка относятся к:

- а) строительным инструментам;
- б) рабочим инструментам;
- в) измерительным инструментам.

6. Вставь пропущенные термины в план работы по пошиву наволочки.

- 1) обработать срезы швом с срезом.
- 2) обработать срезы швом.
- 3) готовую наволочку.

7. Вставь пропущенные термины в план работы по раскрою швейного изделия.

1 – уложить.....на ткань.

2 - контур выкройки мылом.

3 - отложить..... на швы.

4 - деталь по отложенным

Задание №2

Выполнить запошивочный шов с опорой на образец, пользуясь предметно-операционной картой и инструкционной картой в учебнике.

Примерное содержание промежуточных контрольных диагностических работ.

Назначение КИМ

Проверка и оценка уровня теоретических и практических знаний, определения уровня овладения знаниями, практическими умениями и навыками на промежуточном этапе обучения профильному труду.

Подходы к отбору содержания, разработке структуры КИМ

- Доступность
- Научность
- Соответствие программному материалу
- Учет индивидуальных способностей обучающихся
- Распределение заданий на два уровня: минимальный и достаточный

Структура КИМ

Промежуточная диагностика для обучающихся 6 класса по профильному труду (швейное дело) состоит из двух заданий:

Задание №1 представляет собой тест, составленный на материале основных разделов курса за определённую четверть учебного года.

Задание №2 практическая работа.

Распределение заданий по уровням сложности.

Для первого задания предполагается три варианта тестовых заданий.

В работе используются разные виды вопросов:

1. вопрос с выбором верного ответа;
2. вопрос с кратким ответом (выбором нескольких верных ответов из ряда предложенных);
3. вопрос с развернутым ответом.

Второе задание предполагает выполнение практической работы. При её выполнении допускается использование инструкционной карты обучающимися при затруднении планирования трудовой деятельности, либо оказание индивидуальной помощи со стороны педагога, либо устной консультации.

Время выполнения варианта КИМ

Согласно календарно–тематическому планированию, расписанию учебных занятий. На выполнение тестового задания отводится – 20 минут, практической работы – 60 минут. Общее время, отведённое на выполнение промежуточных диагностических работ за четверти – 2 урока по 40 минут.

Дополнительные материалы и оборудование

Швейное и утюжильное оборудование, швейные нитки, ткани, линейки, ручные иглы, ножницы, карандаши, ластик.

Условия проведения (требования к специалистам)

Первое тестовое и второе практическое задание выполняются в кабинете швейного дела.

Рекомендации по подготовке к работе

В ходе подготовки к промежуточной диагностике учитель проводит с обучающимися повторение теоретического материала, повторяет правила техники безопасности, подготавливаются необходимые материалы и оборудование.

КОНТРОЛЬНО-ИЗМЕРИТЕЛЬНЫЕ МАТЕРИАЛЫ

I четверть

(Достаточный уровень)

Инструкция для обучающихся

Выполнить тестовое задание (выбрать правильный вариант ответа).

Подготовиться к проведению практической работы (надеть спецодежду, выбрать необходимое швейное оборудование и инструменты для ручных работ, выполнить практическую работу.)

Содержание работы

Задание №1

1. Выбери один правильный ответ и подчеркни его.

Почему срез называют долевым?

А. ткань разрезана по поперечной нити

- Б. ткань разрезана по долевой нити
 - В. ткань разрезана по косому направлению нитей
2. Чтобы получить косой срез ткани надо -
- А. разрезать ткань по долевому направлению нитей
 - Б. разрезать ткань по косому направлению нитей
 - В. разрезать ткань по поперечному направлению нитей
3. Вставь нужное слово в предложение.
Самое большое растяжение имеетсрез ткани.
4. Нить основы определяют:
- А. по рисунку ткани
 - Б. по растяжению
 - В. по ворсу
5. Закругленный срез в изделии легче обрабатывать
- А. долевой обтачкой
 - Б. косой обтачкой
 - В. поперечной обтачкой

Задание №2

Практическая работа

Выполнение машинных сборок по поперечному срезу на образце.
Выполнение мягких складок, заложенных в разные стороны.
(выполнить работу с опорой на образец)

КОНТРОЛЬНО-ИЗМЕРИТЕЛЬНЫЕ МАТЕРИАЛЫ

I четверть

(Минимальный уровень)

Инструкция для обучающихся

Выполнить тестовое задание (выбрать правильный вариант ответа).

Подготовиться к проведению практической работы (надеть спецодежду, выбрать необходимое швейное оборудование и инструменты для ручных работ, выполнить практическую работу.)

Содержание работы

Задание №1

1. Выбери один правильный ответ и подчеркни его.
Почему срез называют поперечным?
- А. ткань разрезана по поперечной нити
 - Б. ткань разрезана по долевой нити
 - В. ткань разрезана по косому направлению нитей
2. какой срез не тянется?
- А. поперечный срез ткани
 - Б. долевой срез ткани
 - В. косой срез ткани
3. Какой срез имеет самое большое растяжение?
- А. долевой
 - Б. поперечный

- В. косой
4. Нить основы даёт
- А. глухой хлопок
- Б. звонкий хлопок
- В. не знаю
5. Сборки в изделии – это...
- А. Защипы в изделии
- Б. отделка изделия
- В. вид вышивки

Задание №2

Практическая работа

1. Выполнение машинныхборок по поперечному срезу на образце.
2. Выполнение мягких складок, заложенных в разные стороны.
(выполнить работу с опорой на образец, инструкционные карты и технологические рисунки к ним).

КОНТРОЛЬНО-ИЗМЕРИТЕЛЬНЫЕ МАТЕРИАЛЫ

II четверть

(Достаточный уровень)

Инструкция для обучающихся

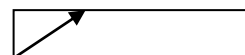
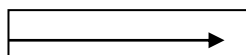
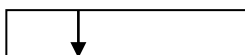
Выполнить тестовое задание (выбрать правильный вариант ответа).

Подготовиться к проведению практической работы (надеть спецодежду, выбрать необходимое швейное оборудование и инструменты для ручных работ, выполнить практическую работу.)

Содержание работы

Задание №1

1. Выбери один правильный ответ и подчеркни его.
Какие мерки записываются в половинном размере?
А. обхваты
Б. полуобхваты
В. длины
Г. ширины
2. Подпиши, какие обтачки изображены на рисунках



-
3. Выбери мерки для фартука

- А. Сб, Ст, Днч
- Б. Ст, Шг, Ди
- В. Днч, Цг, Сб

4. Соединение приблизительно равных по величине деталей машинной строчкой – это...

А. смётывание

Б. обтачивание

В. стачивание

5. Прочитайте план работы по пошиву фартука. Пункты плана перепутаны. Проставьте цифры от 1 до 5 в соответствии с правильным порядком работы.

План работы по пошиву фартука:

___ . Обработать пояс.

___ . Обработать боковой и нижний срезы косой обтачкой.

___ . Заготовить косую обтачку.

___ . Отутюжить готовое изделие.

___ . Обработать верхний срез поясом.

Задание №2

Практическая работа

1. Обработка среза двойной косой обтачкой на образце. Работа выполняется по готовому крою. Работа выполняется с опорой на предметно-операционную карту.

КОНТРОЛЬНО-ИЗМЕРИТЕЛЬНЫЕ МАТЕРИАЛЫ

II четверть

(Минимальный уровень)

Инструкция для обучающихся

Выполнить тестовое задание (выбрать правильный вариант ответа).

Подготовиться к проведению практической работы (надеть спецодежду, выбрать необходимое швейное оборудование и инструменты для ручных работ, выполнить практическую работу.)

Содержание работы

Задание №1

1. Выбери один правильный ответ и подчеркни его.

По какой стороне фигуры снимают мерки?

А. по левой

Б. по правой

В. по любой

2. Как называется полоска ткани, выкроенная по косому направлению?

А. долевая обтачка

Б. косая обтачка

В. поперечная обтачка

3. расшифруй обозначения мерок для фартука и подпиши их

Сб –

Ст –

Днч –

4. Соединение двух деталей, примерно равных по величине, стежками временного назначения – это...

А. замётывание

Б. смётывание

В. вмётывание

5. Определи, какие из перечисленных деталей относятся к фартуку. (подчеркни)

- Грудка.
- Бретель.
- Воротник.
- Карман.
- Рукав.
- Пояс.
- Нижняя часть фартука

Задание №2

Практическая работа

Обработка среза ткани одинарной косой обтачкой на образце. Работа выполняется по готовому крою. При выполнении работы используйте инструкционную карту в учебнике 6 класса, страница 32-33

КОНТРОЛЬНО-ИЗМЕРИТЕЛЬНЫЕ МАТЕРИАЛЫ

III четверть

(Достаточный уровень)

Инструкция для обучающихся

Выполнить тестовое задание (выбрать правильный вариант ответа).

Подготовиться к проведению практической работы (надеть спецодежду, выбрать необходимое швейное оборудование и инструменты для ручных работ, выполнить практическую работу.)

Содержание работы

Задание №1

Выбери один правильный ответ и подчеркни его.

1. Швейная машина, приводящаяся в движение при помощи электрического тока, называется швейной машиной:

- А) с ручным приводом;
- Б) электрическим приводом;
- В) ножным приводом.

2. Швейная машина, приводящаяся в движение при помощи ног, называется швейной машиной:.

- А) с электрическим приводом;

Б) ручным приводом;

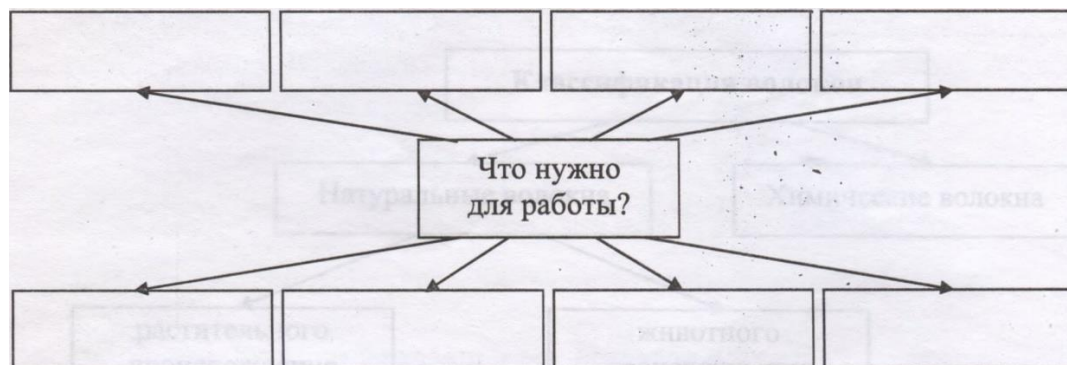
В) ножным приводом.

3. Мерки, необходимые для построения чертежа фартука с нагрудником:

А. Сб, Ди, Цг, Дс, Шг

Б. Ст, Сб, Дн, Дтк, Ст

В. Ди, Сб, Ст, Шг, Дтк



Задание 4: в пустые клетки впиши название инструментов, оборудования и материалов, которые были необходимы при изготовлении фартука с нагрудником.

5. Расставь порядок выполнения операций пошива фартука

- _____ Обработать пояс
- _____ Обработать бретели
- _____ Обработать карманы
- _____ Соединить детали фартука
- _____ Отутюжить готовое изделие, сложить.
- _____ Соединить карманы с нижней частью
- _____ Обработать верхний срез нижней части фартука
- _____ Обработать боковые и нижние срезы нижней части фартука
- _____ . Обработать нагрудник с одновременным втачиванием бретелей.
- _____ . Обработать пояс.

Задание №2

Практическая работа

Выполнение на образце накладного, закруглённого с отворотом кармана.
Соединение кармана с основной деталью.

КОНТРОЛЬНО-ИЗМЕРИТЕЛЬНЫЕ МАТЕРИАЛЫ

III четверть

(Минимальный уровень)

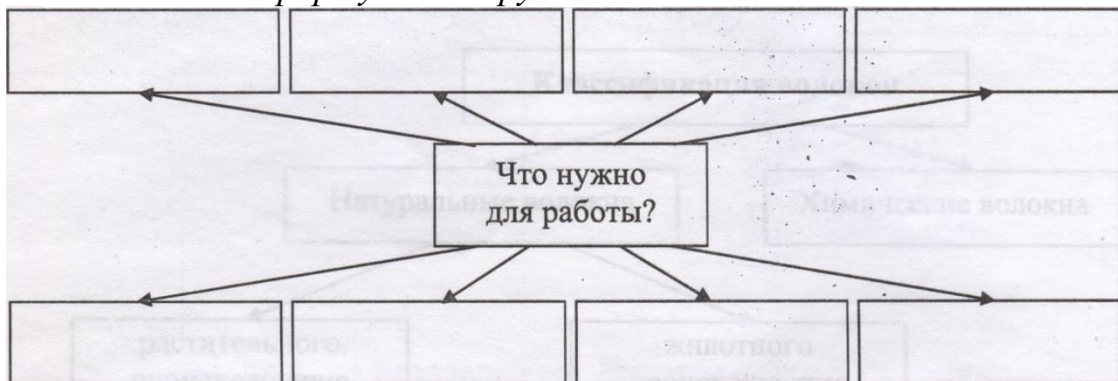
Инструкция для обучающихся

Выполнить тестовое задание (выбрать правильный вариант ответа).

Подготовиться к проведению практической работы (надеть спецодежду, выбрать необходимое швейное оборудование и инструменты для ручных работ, выполнить практическую работу.)

Содержание работы Задание №1

Задание: в пустые клетки впиши название инструментов, оборудования и материалов, которые были необходимы при изготовлении фартука с нагрудником.



2.Расшифруй обозначения мерок для фартука с нагрудником

- Сг –
- Сб –
- Ст –
- Дн –
- Дтк –

3.Выбери один правильный ответ и подчеркни его.

Швейная машина, приводящаяся в движение при помощи руки, называется швейной машиной:

- А) с ножным приводом;
- Б) ручным приводом;
- В) электрическим приводом

4.Вставьте недостающие термины в таблицу «План пошива фартука с нагрудником»

Название операции	Этапы работы по порядку
Обработать	1
Обработать с одновременнымбретелей.	2
Обработать боковые и срезы части фартука	3
Обработать	4
Соединить с нижней	5
Обработать	6

Обработать нижней части фартука	7
..... детали фартука.	8
..... готовое изделие,	9

5. У машинной иглы её номер указан:

- а) На длинном желобке;
- б) на колбе;
- в) на стержне;
- г) на коротком желобке.

Задание №2

Изготовление по готовому крою накладного прямого кармана. Соединение кармана с основной деталью. При выполнении работы используйте учебник «Швейное дело» 6 класс, страница 108 – 109.

КОНТРОЛЬНО-ИЗМЕРИТЕЛЬНЫЕ МАТЕРИАЛЫ

IV четверть

(Достаточный уровень)

Инструкция для обучающихся

Выполнить тестовое задание (выбрать правильный вариант ответа).

Подготовиться к проведению практической работы (надеть спецодежду, выбрать необходимое швейное оборудование и инструменты для ручных работ, выполнить практическую работу.)

Содержание работы

Задание №1

1. Для изготовления летних головных уборов используются ткани (укажи верные)

- а. сатин
- б. шерстяной драп
- в. ситец
- г. льняное полотно
- д. джинсовая ткань

2. К каким изделиям по способу носки относят кепи?

- А. поясным изделиям
- Б. головным изделиям
- В. постельному изделиям

3. Для построения чертежа выкройки головного убора снимают мерки:

- А. Оп, Огол, Озап
- Б. Озап, Оп, Гг.уб
- В. Огол, Ог.уб

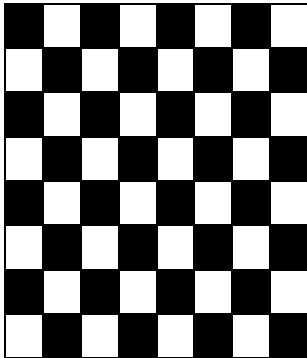
4. Выбери название шва, который выполняется двумя машинными строчками

А. стачной шов

Б. Расстрочной шов

В. шов вподгибку с закрытым срезом

5. Определите вид переплетения ткани:



а) саржевое;

б) полотняное;

в) атласное;

г) сатиновое.

Задание №2

Практическая работа

Выполнить расстрочной шов на образце с опорой на инструкционную карту.

КОНТРОЛЬНО-ИЗМЕРИТЕЛЬНЫЕ МАТЕРИАЛЫ

IV четверть

(Минимальный уровень)

Инструкция для обучающихся

Выполнить тестовое задание (выбрать правильный вариант ответа).

Подготовиться к проведению практической работы (надеть спецодежду, выбрать необходимое швейное оборудование и инструменты для ручных работ, выполнить практическую работу.)

Содержание работы

Задание №1

1. К летним головным уборам относят:

а) кепи;

б) шляпы;

в) шапки.

2. При пошиве кепи используются следующие швы.

а. запошивочный

- б. стачной
- в. отделочный
- г. обтачной
- е. обтачной

3. Дополни предложение.

Головной убор предназначен для

4. Напишите названия мерок для построения чертежа кепи.

5. В задании отметьте единственно правильный ответ.

Нить основы (долевая нить) в ткани

- А) растягивается
- Б) не растягивается
- В) при хлопке издаёт глухой звук

Задание №2

Выполнить настрочной шов с опорой на предметно-операционную карту и образец шва.

Примерное содержание итоговых контрольных диагностических работ.

КОНТРОЛЬНО-ИЗМЕРИТЕЛЬНЫЕ МАТЕРИАЛЫ

Итоговая диагностика
(Достаточный уровень)

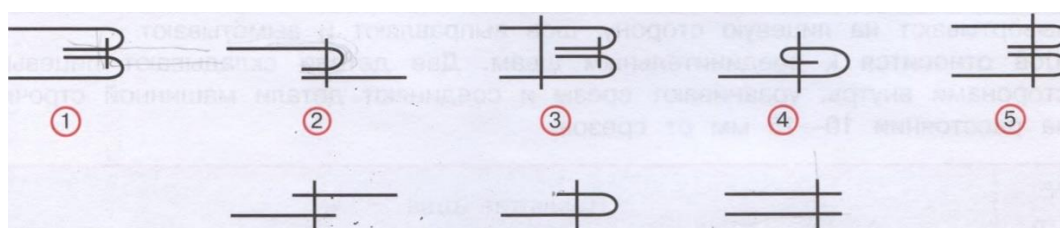
Инструкция для обучающихся

Выполнить тестовое задание (выбрать правильный вариант ответа).

Подготовиться к проведению практической работы (надеть спецодежду, выбрать необходимое швейное оборудование и инструменты для ручных работ, выполнить практическую работу.)

Содержание работы Задание №1

1.



Заполните таблицу: справа впишите номера соответствующих швам условных изображений.

Название шва	Номер изображения
Стачной шов	
Двойной шов	
Накладной шов	
Шов вподгибку с закрытым срезом	
Шов вподгибку с открытым срезом	
Обтачной шов	

2. Терминология машинных работ

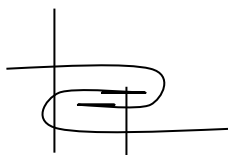
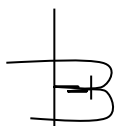
Задание: укажи стрелочкой соответствие термина его определению.

Название термина	Определение термина
1. Стачивание	а) прокладывание строчки при наложении одной детали на другую для их соединения
2. Настрачивание	б) закрепление подогнутого края детали или изделия машинной строчкой
3. Обтачивание	в) соединение двух примерно равных по величине деталей машинной строчкой
4. Притачивание	г) соединение двух деталей машинной строчкой по краю с последующим вывёртыванием их на лицевую сторону
5. Застрачивание	д) соединение мелкой детали с крупной деталью машинной строчкой

3. Укажи стрелочками, от каких растений или животных получают эти виды волокон.

1. Волокна шёлка	а) овца
2. Волокна льна	б) хлопок
3. Волокна шерсти	в) лён
4. Волокна хлопка	г) тутовый шелкопряд

4. Подпиши название швов.



5. Укажите цифрами последовательность заправки верхней нити швейной машины:

- а) ушко иглы;
- б) катушечный стержень;
- в) нижний нитенаправитель;
- г) пружинный держатель;
- д) верхний нитенаправитель;
- е) рычаг нитепритягивателя;
- ж) крючок

6. Установите соответствие между неполадкой в работе швейной машины и ее причиной

Неполадка		Причина	
1	Петляние ниток сверху	А	Слабый прижим лапки
2	Пропуск стежков	Б	Игла вставлена не до упора
3	Плохое продвижение ткани	В	Слабое натяжение нижней нити

Ответ: 1 –, 2 –, 3 –

7. Выберите правильный ответ.

Синтетические волокна:

- а) встречаются в природе
- б) получают из древесины;
- в) получают путём синтеза из нефти и газа;
- г) получают заводским путём.

8. Выберите несколько правильных ответов.

Ткани из синтетических волокон обладают:

- а) высокой теплозащитностью;
- б) хорошими гигиеническими свойствами;
- в) низкой сминаемостью;
- г) высокой прочностью;
- д) высокой воздухопроницаемостью

Задание №2

Обработка козырька в кепи.

Выполни, следуя инструкции

1. Сложить детали козырька лицевыми сторонами вовнутрь. Сметать.
2. Стачать детали швом шириной 0.5 см.
3. Удалить наметку.
4. Сделать надсечки по отлетному краю.
5. Вывернуть козырек на лицевую сторону, выправить шов.
6. Выполнить отстрочку (расстояние между строчками 0,8 мм)
7. Отутюжить готовый козырек

КОНТРОЛЬНО-ИЗМЕРИТЕЛЬНЫЕ МАТЕРИАЛЫ

Итоговая диагностика
(Минимальный уровень)

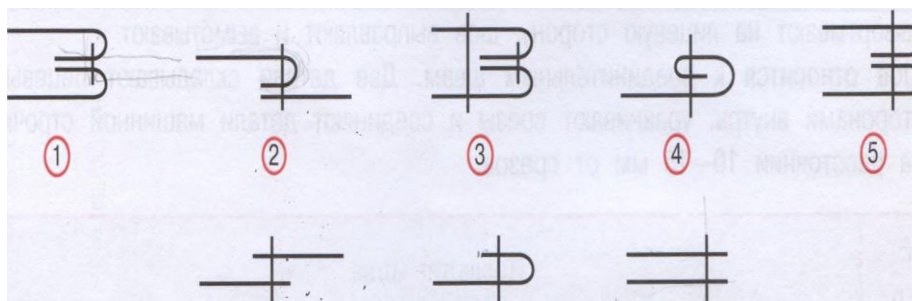
Инструкция для обучающихся

Выполнить тестовое задание (выбрать правильный вариант ответа).

Подготовиться к проведению практической работы (надеть спецодежду, выбрать необходимое швейное оборудование и инструменты для ручных работ, выполнить практическую работу.)

Содержание работы Задание №1

1.



Заполните таблицу: справа впишите номера соответствующих швам условных изображений.

Название шва	Номер изображения
Стачной шов	
Двойной шов	
Накладной шов	
Шов вподгибку с закрытым срезом	
Шов вподгибку с . открытым срезом	
Обтачной шов ' v	

2. Терминология машинных работ

Укажи стрелочкой соответствие термина его определению.

Название термина	Определение термина
1. Стачивание	а) прокладывание строчки при наложении одной детали на другую для их соединения
2. Настрачивание	б) закрепление подогнутого края детали или изделия машинной строчкой
3. Обтачивание	в) соединение двух примерно равных по величине деталей машинной строчкой
4. Притачивание	г) соединение двух деталей машинной строчкой по краю с последующим вывёртыванием их на лицевую сторону
5. Застрачивание	д) соединение мелкой детали с крупной деталью машинной строчкой

3. Составление плана работы пошива фартука (вставь пропущенные этапы работы)

1. Снять мерки
2. _____
3. Сделать выкройку
4. _____
5. Раскроить изделие
6. Подготовить крой к обработке
7. _____
8. Отутюжить, сложить готовое изделие.

4. Выберите несколько правильных ответов:

Причинами поломки иглы могут быть:

- а) погнутая игла;
- б) тупая игла;
- в) игла вставлена до упора;
- г) номер иглы не соответствует толщине ткани.

5. Выберите правильный ответ.

Какая машинная игла толще?

- а) № 90; б) № 100; в) № 80.

6. Установите соответствие:

1. Прокалывает ткань;	а) лапка;
2. Прижимает ткань к угольной пластине;	б) челнок;
3. Перемещает ткань	в) игла;
4. Захватывает петлю иглы, формирует стежок	г) рейка;

Ответ: 1 –, 2 –, 3 –, 4 -

7. К химическим волокнам относятся:

а) ацетат; б) хлопок; в) капрон; г) лён.

8. Выберите несколько правильных ответов

К гигиеническим свойствам тканей не относятся:

а) теплозащитность;

б) прочность;

в) сминаемость;

г) гигроскопичность;

д) усадка

Задание №2

Обработка козырька в кепи.

Выполни, следуя предметно-операционной карте и образцу в натуральную величину.

1. Сложить детали козырька лицевыми сторонами вовнутрь. Сметать.
2. Стачать детали швом шириной 0.5 см.
3. Удалить наметку.
4. Сделать надсечки по отлетному краю.
5. Вывернуть козырек на лицевую сторону, выправить шов.
6. Выполнить отстрочку (расстояние между строчками 0,8 мм)
7. Отутюжить готовый козырек