

ГКОУ ВО «Омофоровская специальная (коррекционная)
общеобразовательная школа-интернат»

СОГЛАСОВАНО

Зам. директора по УР

 Л.К.Кравченко

«30» 08 2023 г.

УТВЕРЖДАЮ

Директор

 Павлова Н.В.

«30» 08 2023 год



**РАБОЧАЯ ПРОГРАММА
ПО ПРЕДМЕТУ ПРОФИЛЬНЫЙ ТРУД
(ШВЕЙНОЕ ДЕЛО)
ДЛЯ УЧАЩИХСЯ 8 КЛАССА**

Разработчик
учитель – дефектолог
Ананьина Светлана Юрьевна

Рекомендована
Методическим Советом
ГКОУ ВО «Омофоровская специальная
(коррекционная) общеобразовательная
школа-интернат»

2023-2024 уч.год

Пояснительная записка

Адаптированная основная общеобразовательная программа по профильному труду (швейное дело) разработана на основании:

- Федеральной адаптированной основной общеобразовательной программе образования обучающихся с умственной отсталостью (интеллектуальными нарушениями)
- Федеральном законе «Об образовании в Российской Федерации» от 29.12.2012г. №273-ФЗ;
- ФГОС образования обучающихся с умственной отсталостью (интеллектуальными нарушениями) (пр. Министерства образования и науки РФ от 19.12.2014г. №1599)
- Положения о порядке разработки и утверждения рабочих программ в ГК ОУ «Омофоровская специальная (коррекционная) общеобразовательная школа-интернат»

Адаптированная программа предназначена для преподавания швейного дела как одного из направлений трудового обучения в общеобразовательных учебных заведениях для детей с интеллектуальными нарушениями.

Цель программы обучения:

формирование умений, навыков к самостоятельному выполнению производственных заданий по пошиву белья и легкого платья со специализацией по профессии швея-мотористка женской и детской легкой одежды на уровне доступном данному контингенту учащихся.

Задачи программы обучения:

формировать знания и представления о технологических процессах по пошиву легкого платья, свойства тканей, устройства швейных машин;

развивать профессиональные умения и навыки (ориентирование в задании, планирование последовательности действий, выполнение и контроль хода работы);

воспитание положительных качеств личности, устойчивого положительного отношения к труду;

преодоление или ослабление психофизических недостатков путем формирования соответствующих навыков и жизненно необходимых качеств.

Общая характеристика учебного предмета.

Овладению знаниями, навыками и умениями по швейному делу, учащиеся приступают с 5 класса. На данном этапе формируется ряд организационных умений и навыков, без которых невозможна успешная трудовая деятельность в учебной мастерской, оборудованной машинками, приспособлениями, представляющими определенную опасность здоровью учащихся при неумелом обращении и несоблюдении установленного порядка.

Изучение швейного дела, являющегося одним из сложных видов труда, рекомендуется учащимся с наиболее сохранными интеллектуальными и моторными возможностями. Обучение швейному делу развивает мышление, способность к пространственному анализу, мелкую и крупную моторику у обучающихся с умственной отсталостью (интеллектуальными нарушениями). Кроме того, выполнение швейных работ формирует у них эстетические представления, благотворно сказывается на становлении их личностей, способствует их социальной адаптации и обеспечивает им в определенной степени самостоятельность в быту.

Занятия проводятся в школьной швейной мастерской, которая оборудована современными бытовыми швейными и производственными швейными машинами, оборудованием для выполнения ВТО, компьютером, принтером.

Во время работы используются здоровье сберегающие технологии (упражнения для глаз, физ. минутки), в соответствии с требованиями СанПиНа.

Материал программы 8 класса достаточно сложен: изучаются технология пошива легкой одежды, свойства тканей, устройства швейных машин. Учащиеся осваивают изготовление изделий, которое состоит из множества мелких операций. Поэтому особое внимание уделяется обучению планировать процесс пошива, анализировать свои действия и их результаты. На занятиях «практическое повторение», учащимся дается возможность приблизиться к реальной действительности, школьницам предлагаются заказы предприятий. Данный раздел помогает овладеть производственными приемами и развить скоростные навыки по выполнению машинных работ.

Основной формой обучения профессионально-трудового обучения является урок, который включает практическую, самостоятельную и творческую работу.

Основные технологии, применяемые на занятиях:

- личностно-ориентированная или деятельностный подход;
- дифференцированный подход;
- информационно-коммуникативная;
- здоровье сберегающая;
- игровая.

Принципы обучения:

- принцип развивающего обучения;
- принцип воспитывающего обучения;
- принцип личностно-ориентированного обучения; индивидуальный подход;
- принцип систематичности и системности в обучении;
- принцип научности;
- принцип доступности;
- принцип наглядности;
- принцип прочности в усвоении знаний;
- принцип дифференцированного подхода в обучении;
- принцип активности и сознательности.

В процессе занятий используются различные формы занятий:

традиционные, комбинированные и практические занятия; лекции, игры и другие.

Методы, в основе которых лежит способ организации занятия:

- словесный (устное изложение, беседа, рассказ, лекция и т.д.);
- наглядный (показ мультимедийных материалов, иллюстраций, наблюдение, показ, работа по образцу и др.);
- практический (выполнение работ по инструкционным картам, схемам и др.).

Методы, в основе которых лежит уровень деятельности детей:

- объяснительно-иллюстративный – дети воспринимают и усваивают готовую информацию;
- репродуктивный – учащиеся воспроизводят полученные знания и освоенные способы деятельности;

- частично-поисковый – участие детей в коллективном поиске, решение поставленной задачи совместно с педагогом;
- исследовательский – самостоятельная творческая работа учащихся.

Методы, в основе которых лежит форма организации деятельности учащихся на занятиях:

- фронтальный – одновременная работа со всеми учащимися;
- индивидуально - фронтальный – чередование индивидуальных и фронтальных форм работы;
- групповой – организация работы в группах;
- индивидуальный – индивидуальное выполнение заданий, решение проблем;
- и другие.

Методы стимуляции:

- демонстрация натуральных объектов;
- наблюдения;
- игра;
- упражнение;
- самостоятельная работа;
- применение технических средств обучения;
- экскурсии;
- недели трудового обучения;
- участие в конкурсах;
- участие в выставках.

Личностное и предметное освоение курса.

Воспитательная направленность трудового обучения осуществляется в ходе целенаправленной работы по формированию совокупностей ценных качеств личности: трудолюбия и уважения к людям труда, ответственности и дисциплинированности, чувства коллективизма и товарищеской помощи, бережного отношения к общественной собственности, родной природе. Воспитание школьников организуется в процессе их трудовой деятельности, с использованием разъяснения и убеждения, бесед и демонстраций, примеров правильного отношения к труду, оценка окружающей среды, практических заданий и общественных поручений.

Предметом обсуждения является брак в работе, неэкономное расходование материалов, сломанный инструмент, случаи нарушения правил безопасности труда, дисциплины и др.

В целях воспитания применяются на уроках коллективные формы труда, взаимопомощь, самоконтроль и взаимоконтроль, совместное обсуждение результатов работы.

Коррекционная направленность обучения предполагает дополнительные, наряду с основными задачи:

- планомерное и систематическое наблюдение за психофизическим развитием учащихся;
- обучение обучающихся ориентировке в трудовом задании и постоянное совершенствование этих навыков;

- постепенное и целенаправленное обучение учащихся самостоятельному планированию работы, контролю и отчету о ней;
- систематические упражнения по освоению и закреплению трудовых умений и навыков;
- связь теоретических знаний с практической работы;
- совершенствование умственных действий, направленных на внутреннюю организацию процесса труда и самоконтроля своих действий;
- повышение работоспособности и выносливости учеников;
- раскрывать причинно-следственные связи явлений природы на доступном учащимся уровне и расширять их кругозор.

Место учебного предмета в учебном плане

Программа по профильному труду (швейное дело 8 класс) рассчитана на 7 часов в неделю. Содержание рабочей программы направлено на освоение учащимися знаний, умений и профессиональных навыков на достаточном (минимальном) уровне, что соответствует адаптированной образовательной программе школы.

по окончании каждой четверти предусмотрены самостоятельные работы и в конце учебного года административная контрольная работа в количестве двух часов.

Программные требования к ЗУН учащихся.

Учащиеся должны знать:

- виды вышивки и их применение для украшения швейных изделий;
- инструменты и приспособления для выполнения вышивки;
- способы перевода рисунка на ткань;
- строение и основные свойства шелковых, искусственных и синтетических тканей и их использование;
- название деталей и их контурные срезы в платьевых и бельевых изделиях со сравнительно сложной отделкой;
- некоторые элементы промышленной технологии изготовления изделий;
- последовательность соединения деталей в многодетальных изделиях.

Учащиеся должны уметь:

- организовать рабочее место для выполнения ручных и машинных работ;
- выполнять перевод рисунка на ткань одним из способов, вышивание гладью по рисунку;
- распознавать шелковые, искусственные и синтетические ткани;
- качественно выполнять все виды машинных швов;
- обрабатывать воротники и рукава, соединять их с основными деталями легкого женского платья;
- выполнять некоторые виды отделок (оборки, рюши и т.д.);
- обрабатывать борта подбортами; обрабатывать кокетки;
- составлять план пошива многодетальных изделий.

Содержание учебного курса.

1 четверть

Тема 1. Вышивание гладью.

Применение вышивки для украшения швейного изделия. Виды вышивки (гладь). Инструменты и приспособления для вышивки. Способы перевода рисунка на ткань.

Практические работы:

Выбор рисунка и подбор ниток. Перевод рисунка на ткань. Выполнение гладьевых стежков.

Тема 2. Построение чертежа основы блузки. Элементарное моделирование и раскрой.

Общее представление о получении волокон и пряжи натурального и искусственного шелка. Свойства волокон шелка. Ткани для блузок. Фасоны блузок без рукавов и с короткими цельнокроеными рукавами. Мерки для построения чертежа основы блузки. Название деталей и контурных срезов. Припуски на обработку срезов. Простейшее моделирование (перенос нагрудной вытачки). Правила раскладки выкройки на ткани. Расчет расхода ткани на блузку.

Практические работы:

Проверка чертежа и изготовление выкройки. Перенесение нагрудной вытачки. Раскладка выкройки на ткань и раскрой с припусками на швы. Прокладывание копировальных стежков по контуру выкройки и линии талии.

Тема 3. Соединение основных деталей плечевого изделия.

Ткани из натурального и искусственного шелка: свойства (прочность, сминаемость, гигроскопичность, воздухопроницаемость, скольжение, осыпаемость, прорубаемость), отношение к воде, теплу, щелочам, правила утюжки. Способы обработки горловины, пройм и низа цельнокроеного рукава. Виды обработки низа блузки в зависимости от ее назначения (двойной строчкой, швом вподгибку с закрытым срезом, притачным поясом).

Лабораторная работа.

Определение тканей из натурального и искусственного шелка по внешнему виду (блеску), на ощупь, по характеру горения нитей. Сравнение шелковой нити с хлопчатобумажной и шерстяной.

Практические работы:

Сметывание вытачек, плечевых и боковых срезов. Примерка. Устранение дефектов после примерки. Раскрой и обработка косой обтачки. Обработка горловины косой обтачкой. Обработка пройм или низа рукавов косой обтачкой. Обработка швом вподгибку с закрытым срезом нижнего среза. Утюжка и складывание блузки по стандарту.

Тема 4. Практическое повторение.

Выполнение работ по пошиву изделия по выбору с использованием технологической карты.

Тема 5. Самостоятельная работа.

«Обработка горловины окантовочным швом».

2 четверть.

Тема 6. Изготовление выкройки цельнокроеного платья на основе выкройки блузки и раскрой.

Понятие силуэт (в одежде). Фасоны цельнокроеного платья, описание фасонов. Виды выреза горловины в платье без воротника (круглый, каре, углом). Использование выкройки блузки для изготовления выкройки платья. Название деталей и контурных срезов выкройки. Детали платья. Расчет и расположение вытачек по линии талии.

Упражнение.

Моделирование выреза горловины в платье без воротника (выполняется в альбоме в масштабе 1 : 4).

Практические работы:

Снятие мерки длины изделия. Изменение выкройки основы блузки. Подготовка выкройки платья к раскрою. Раскладка выкройки на ткани и раскрой.

Тема 7. Обработка подкройной обтачкой, стачанной по плечевым срезам, горловины.

Ткань: отделка; дефекты ткацкого производства, крашения и печатания. Виды обтачек (долевая, поперечная, косая и подкройная). Способы раскроя подкройной обтачки. Правила обработки и соединения с горловиной подкройной обтачки.

Упражнения.

Изготовление образцов горловины разной формы (каре, круглый вырез, вырез углом, с застежкой по середине переда или на спинке). Обработанных подкройной обтачкой горловины.

Практические работы:

Сметывание деталей. Примерка платья. Устранение дефектов после примерки. Обработка вытачек. Стачивание плечевых срезов. Изготовление выкройки и раскрой подкройной обтачки. Соединение обтачки по плечевым срезам. Приметывание и обтачивание горловины платья. Обработка отлетного срез обтачки. Стачивание и обработка на краеобметочной машине боковых срезов. Обработка пройм обтачкой. Обработка оборкой или швом вподгибку с закрытым срезом нижнего среза. Утюжка и складывание изделия.

Тема 8. Практическое повторение.

Пошив изделия по готовому крою с использованием технологической карты.

Тема 9. Самостоятельная работа.

«Обработка выреза горловины подкройной обтачкой»

3 четверть.

Тема 10. Отделка легкой одежды.

Виды отделки легкой одежды. различия между оборками, рюшами и воланами. Правила раскроя отдельных деталей. Правила раскроя отделочных деталей. Мелкие складки, правила расчета ткани. Мережка столбиком, пучками.

Практические работы:

Раскрой рюшей, воланов. Обработка зигзагообразной строчкой обрезных срезов отделочных деталей. Соединение отделочных деталей с изделием: притачивание, втачивание. Настрочивание рюшей. Раскрой и застрочивание деталей изделия со складочками. Выполнение мережки.

Тема 11. Построение чертежа основы платья.

Общее представление о получении синтетических волокон и пряжи. Виды синтетического волокна (капрон, лавсан, нитрон). Получение пряжи из синтетических волокон и нитей. Мерки для платья, правила их снятия. Основные и условные линии и ориентирные точки фигуры. Детали платья. Название контурных срезов выкройки.

Лабораторная работа.

Определение волокон капрона, лавсана, нитрона по внешнему виду, на ощупь, по характеру горения. Изучение свойств синтетического волокна (прочности, способности смачивания водой, стойкости при нагревании).

Практические работы:

Снятие мерок с фигуры человека, расчеты и построение чертежа основы платья. Изготовление выкройки платья.

Тема 12. Построение чертежей основы втачного длинного рукава и воротника на стойке.

Основные свойства тканей с применением лавсана и капроновых (стойкость к износу, малая гигроскопичность, легкая воспламеняемость). Мерки и расчеты для построения прямого длинного рукава и воротника на стойке. Фасоны воротников. Нанесение линии низа короткого рукава. Названия срезов выкройки и кроя. Высшая точка оката рукава. Виды обработки низа короткого рукава. Обработка воротника.

Упражнение.

Изготовление образцов короткого рукава и воротника на стойке. Обработка на образце низа короткого рукава (имитация манжетов).

Практические работы:

Снятие мерок и расчеты для построения чертежа втачного прямого длинного рукава. Построение чертежей рукава и воротника на стойке. Раскрой рукава с учетом направления долевой нити в надставках к рукаву. Нанесение контрольной линии высшей точки оката рукава. Раскрой и обработка воротника.

Тема 13. Обработка деталей с кокетками.

Кокетка: виды, соединение с деталью притачным и накладным способами, обработка нижнего среза. Отделка.

Упражнение.

Изготовление образцов кокеток прямой, овальной и фигурной формы.

Практические работы:

Элементарное моделирование кокеток. Раскрой кокеток. Обработка притачных кокеток с прямым и овальным нижним срезом.

Обработка накладных кокеток с прямым и овальным срезом. Обработка углов кокетки при настрачивании отделочной строчкой. Утюжка деталей с кокетками.

Тема 14. Изготовление выкройки по основе платья и раскрой блузки с застежкой доверху.

Особенности конструкции блузки с рукавом и воротником. Фасоны блузок: выбор и описание. Изменение выкройки на основе платья. Нанесение низа линии блузки. Припуск на обработку застежки в середине полочки блузки.

Практические работы:

Раскладка выкройки на ткани. Припуск на обработку застежки. Раскрой блузки с воротником и коротким рукавом. Прокладывание контрольных строчек по контурным срезам и контрольным линиям.

Тема 15. Соединение воротника на стойке с горловиной и рукава с проймой.

Приспособления к бытовым швейным машинам: линейка для стачивания деталей и для прокладывания отделочных строчек; лапка с направляющим бортиком для выполнения накладного и настрочного шва и для отделочных строчек на разные расстояния от края деталей. Связь и соответствие линий проймы и оката рукава, горловины и воротника.

Упражнения.

Пробные строчки с применением приспособлений.

Практические работы:

Установка линеек и лапок на швейной машине. Сметывание деталей блузки.

Примерка. Устранение дефектов после примерки.

Стачивание деталей блузки. Обработка воротника. Соединение воротника с горловиной. Разметка и обработка петель. Обработка рукавов. Обработка нижнего среза рукавов. Совмещение высших точек оката рукава и проймы. Распределение посадки. Прикрепление, вметывание, втачивание рукава. Утюжка, складывание по стандарту изделия.

Тема 16. Ремонт одежды.

Виды ремонта в зависимости от характера изделия (ткани, формы, виды повреждения, степени износа). Наложение заплата на легкое верхнее платье.

Практические работы:

Определение способа ремонта. Подбор ткани, ниток для заплата. Подготовка заплата. Соединение заплата с изделием на машине стачным или накладным швом при соблюдении одинакового направления нитей и совпадения рисунка. Использование зигзагообразной строчки и петельных стежков для наложения заплата в виде аппликации.

Тема 17. Самостоятельная работа.

«Обработка воротника на стойке»

4 четверть.

Тема 18. Изготовление выкройки по основе платья и раскрой халата.

Общее представление о получении нетканых материалов. Фасоны халатов: назначение, ткани для пошива. Нетканые материалы. Особенности изготовления выкройки халата на основе платья. Виды манжет. Ворот и подборт. Подборт: виды и назначение.

Практические работы:

Выбор и описание фасона. Изготовление выкрой халата, отложного воротника, подборта и манжеты. Раскладка выкройки на ткани с учетом рисунка и припусков на швы. Раскрой деталей изделия. Прокладывание копировальных стежков.

Тема 19. Обработка бортов подбортами в легком женском платье.

Челночный стежок: строение, назначение, выполнение. Роль нитепритягивателя, иглы, челнока, двигателя ткани в выполнении стежка. Неполадки в работе промышленной швейной машины: виды (слабая строчка, петляет сверху, петляет снизу), исправление. Сравнение хлопчатобумажных, льняных, шерстяных и шелковых тканей по технологическим свойствам. Способы соединения манжеты с длинным рукавом.

Упражнения.

Соединение манжеты с длинным рукавом на образце.

Практические работы:

Сметывание деталей халата. Примерка и исправление дефектов после примерки. Обработка вытачек. Стачивание боковых и плечевых срезов. Обработка подбортов. Обработка и соединение воротника с горловиной. Обработка борта подбортом. Отгибание подборта и выметывание. Разметка обработка петель. Обработка рукава. Обработка нижнего среза рукава манжетой. Соединение рукава с проймой. Обработка нижнего срез халата. Утюжка и складывание готового изделия.

Тема 20. Практическое повторение.

Пошив плечевого изделия по готовому крою.

Тема 21. Контрольная работа.

«Обработка нижнего среза рукава замкнутой манжетой».

Учебно-методическое и материально-техническое обеспечение.

Методы обучения:

- Словесные (беседа, объяснение, общение).
- Наглядные (объяснительно-иллюстративный).
- Проблемные (исследовательский, поисковый).
- Практические (самостоятельная работа).

Наглядный учебный материал:

Демонстрационные, тематические стенды, таблицы по обработке узлов швейных изделий, коллекция волокон и тканей, образцы изделий, образцы поузловой обработке изделия, машинные швы, журналы Мод, выкройки и шаблоны изделий.

Дидактический материал:

Коррекционные игры и упражнения, разно уровневые карточки-задания, инструкционные, операционные и технологические карты, тестовые задания, схемы с образцами основных приемов выполнения швов, методические рекомендации для выполнения определенных изделий, виды швов и отделок.

Учебные пособия:

Тематические папки, учебно-методические комплексы.

Материально-техническое обеспечение.

Оборудование: швейные бытовые и производственные машины, специальные краеобметочные машины, гладильная доска, паровой утюг, манекены, стол для раскроя

Инструменты и приспособления: ножницы, иголки, линейки, лекало, булавки, наперстки, сантиметровые ленты.

материалы: ткань, нитки, бумага для построения чертежей, калька, отделочные материалы.

Литература

Основная.

1. Воронкова В.В. Программы для 5-9 классов специальных (коррекционных) общеобразовательных учреждений VIII вида: Сборник

2. – М.: Гуманит. изд. центр ВЛАДОС, 2000. – 240с.

2. Мозговая Г.Г. Технология. Швейное дело. учеб. для 8 кл. спец. (коррекц.) общеобразоват. учреждений. УШ вида/Г.Г.Мозговая,

Г.Б.Картушина. – 2-е издание. – М.:Просвещение, 2009. – 232с.:ил.

Дополнительная литература.

1. Мирский С.Л. Образовательный стандарт в трудовом обучении вспомогательной школы // Дефектология 1996. №6 с. 29-32.
2. Мирский С.Л. Применение наглядных средств на уроках труда вспомогательной школы. // Дефектология. 2003. №1. с. 46-53.
3. Рожнев Я.А. Методика трудового обучения с практикумом в учебных мастерских : Учеб. пособие для учащихся пед. уч-щ-ль.: просвещение, 1988. с. 240.
4. Романов А.С. Занимательные материалы по труду // Школа и производство. 1998. №6. с. 26-28.
5. Трудовое обучение во вспомогательной школе: кн. Для учителя: из опыта работы // Сост. Е.А. Ковалева. –М.: Просвещение, 1988. с. 95.
6. Шинкаренко В.А. Трудовое обучение и воспитание учащихся вспомогательной школы: Учеб. Пособие. мн.: Университетское, 1990 .с 144.

Контроль обученности учащихся

Контроль качества усвоенного материала осуществляется на каждом занятии в ходе беседы, фронтального и индивидуального опроса, по карточкам-заданиям, используются тесты, технологические диктанты и другие методы проверки знаний.

Качество выполненной практической работы учащиеся оценивают вместе с учителем по образцу и инструкционной карте.

По окончании каждой четверти предусмотрены самостоятельные работы, в конце учебного года административная контрольная работа в объеме двух часов.

Тема проверочных работ

I четверть. С.р. «Обработка горловины косой обтачкой».

II четверть. С.р. «Обработка горловины подкройной обтачкой».

III четверть. С.р. «Обработка воротника на стойке».

IV четверть. К.р. «Обработка нижнего среза рукава замкнутой манжетой»

КАЛЕНДАРНО – ТЕМАТИЧЕСКОЕ ПЛАНИРОВАНИЕ
(7 часов в неделю)

№ п/п	№ урока четверть	Дата проведения		Тема урока	Кол-во часов	Формирование ЗУН		Словарь урока
		план	факт			Должен знать	Должен уметь	
<i>Первая четверть 56 часов</i>								
				Вводное занятие				
				Вводный инструктаж по охране труда.		Правила безопасной работы в мастерской, санитарно-гигиенические требования, организация рабочего места.	Организовать рабочее место.	
				Организация рабочего места.				
				Вышивание гладью				
				Вышивка как отделка швейных изделий		Виды вышивки гладью, инструменты и приспособления для вышивки. Способы перевода рисунка на ткань.	Различать вышивку гладью, подбирать и пользоваться инструментами и приспособлениями для вышивки. Переводить рисунок на ткань. Выполнять вышивание гладью.	Вышивка гладью, постоянная отделка, съемная отделка, пальцы.
				Выбор и перевод рисунка.				
				Выполнение гладьевых стежков (на образце)				
				Отделка салфетки вышивкой гладью.				
				Обработка срезов салфетки.				
				Построение чертежа основы блузки. Элементарное моделирование				

			и раскрой.				
			Получение натурального и искусственного шелка.				
			Свойства волокон шелка.				
			Фасоны блузок без рукавов.				
			Выбор фасона блузки.				
			Снятие мерок.				
			Расчетная таблица построения основы блузки.		Из чего получают волокна натурального и искусственного шелка, свойства волокон шелка. Иметь представление о процессе получения пряжи из волокон натурального и искусственного шелка.		Шелковое волокно, шелк-сырец, шелковые ткани.
			Построение чертежа основы блузки в масштабе 1 : 4.				
			Построение чертежа основы блузки в натуральную величину				
			Перенос нагрудной вытачки.				
			Подготовка выкройки и моделирование блузки.		Название тканей для пошива блузок, деталей и контурных срезов.	Придумывать и зарисовывать фасоны блузок без рукавов и воротника, описывать изделие.	Блузка, полочка правая, полочка левая.
			Подготовка ткани к раскрою				
			Раскладка деталей блузки на		Название мерок и	Выполнять обмер	Ширина

			ткань.		их условное обозначение, правила снятия мерок и определения размера изделия. назначение прибавок к меркам, правила оформления чертежей.	фигуры человека, проверять качество обмера. Выполнять построение чертежа основы прямой блузки в масштабе 1 : 4. Выполнять построение чертежа прямой блузки в натуральную величину, подготовку выкройки к раскрою, рассчитывать расход ткани на изделие.	груди, высота груди, центр груди, длина переда до талии. Чертеж основы, чертеж сетки.
		Обмеловка и раскрой деталей изделия.					
		Подготовка деталей кроя к обработке.					
		Соединение основных деталей плечевого изделия.					
		Свойства тканей из натурального и искусственного шелка.					
		Определение тканей из натурального и искусственного шелка.					
		Анализ готового изделия блузки.			Понимать суть понятия «моделирование». Последовательность работы по моделированию блузки.	Уметь выполнять перенос вытачки.	Моделирование, перемещение нагрудной вытачки
		План пошива блузки без рукавов.		Подготовка блузки к примерке.			
		Проведение примерки.			Последовательность работы по моделированию блузки.	Вносить изменения в выкройку основы прямой блузки.	Выкройка, раскрой, расход ткани.
		Устранение дефектов. Вторая			Правила подготовки	Выполнять	Обмеловка,

			примерка.		ткани к раскрою.	рациональную раскладку деталей на ткани, раскрой изделия.	декатировка, дефекты ткани.
			Обработка вытачек.				
			Обработка плечевых срезов.				
			Виды обработки горловины, пройм.		Способы перевода контурных линий.	Подготавливать детали кроя к обработке.	Контурные и условные линии, копировальные стежки, прокладочные стежки.
			Обработка среза горловины косой обтачкой.				
			Обработка боковых срезов.				
			Обработка срезов пройм косой обтачкой.				
			Виды обработки низа блузки.		Суть процесса получения тканей из натурального и искусственного волокна, их свойства, правила утюжки. Понимать, что выбор способа ухода за изделием зависит от свойств тканей, из которых они изготовлены.	Распознавать шелковые ткани по внешнему виду, на ощупь, по характеру горения нитей.	Натуральный шелк, искусственный шелк, ацетатное волокна, вискозное волокно. Прочность, сминаемость, гигроскопичность, прорубаемость.
			Обработка нижнего среза блузки.				
			ВТО и проверка качества		Швы, используемые	Составлять план	Нагрудные

			готового изделия.		при пошиве блузки.	пошива блузки с опорой на предметно-технологическую карту.	вытачки, срезы проймы.
			Практическое повторение. Пошив изделия по выбору (блузка, жилет).				
			Подготовка ткани к раскрою		Последовательность подготовки блузки к примерке. Последовательность и правила проведения примерки, возможные дефекты, способы их устранения.	Выполнять соединение деталей сметочной строчкой. Проводить примерку и исправлять выявленные недочеты.	Сметать, сметывание. Копировальны ые стежки, дефекты.
		Раскладка деталей изделия на ткань.					
		Обмеловка и раскрой деталей изделия.					
			Подготовка деталей кроя к обработке.		Технологию выполнения стачного шва.	Выполнять стачивание плечевых срезов, обработку срезов, влажно-тепловую обработку плечевых швов.	Стачной шов вразутюжку, стачной шов взаутюжку.
			Анализ готового изделия.				
			План пошива изделия.		Виды обработки срезов горловины, пройм, технологию обработки срезов разными способами. Правила раскроя и соединения косой обтачки, технологию	Различать виды обработки срезов и выбирать способ обработки для конкретного изделия. Уметь выполнять раскрой и соединение косой	Косая обтачка, подкройная обтачка. Окантовочны й шов.
			Подготовка изделия к примерке.				

					обработки срезов косой обтачкой и окантовочным швом.	обтачки, обработку горловины окантовочным швом.	
				Проведение примерки.			
				Устранение дефектов. Вторая примерка.	Технологию выполнения стачного шва.	Выполнять стачивание боковых срезов, обработку срезов шва, влажно-тепловую обработку боковых швов.	Стачивание, стачной шов, разутюжить, заутюжить.
				Обработка вытачек.	Правила раскроя и соединения косой обтачки, технологию обработки срезов косой обтачкой и окантовочным швом.	Выполнять раскрой и соединение косой обтачки, обработку срезов пройм или цельнокроеного рукава окантовочным швом.	Пройма, окантовочный шов.
			Обработка плечевых срезов.				
			Виды обработки горловины, пройм.				
				Обработка среза горловины косой обтачкой.	Способы обработки нижнего среза блузки, технологию их выполнения.	Выполнять обработку нижнего среза, проверять качество шва.	Шов вподгибку.
				Обработка боковых срезов.	Правила подготовки ткани к раскрою.	Выполнять рациональную раскладку деталей на ткани, раскрой изделия.	Обмеловка, декатировка, дефекты ткани.
				Обработка срезов пройм косой обтачкой.			

			Обработка нижнего среза				
			ВТО и проверка качества готового изделия.				
			Самостоятельная работа		Швы, используемые при пошиве блузки.	Составлять план пошива блузки с опорой на предметно-технологическую карту.	Нагрудные вытачки, срезы проймы.
			Обработка горловины косой обтачкой.				
			2 четверть 56 часов				
			Изготовление выкройки цельнокроеного платья на основе выкройки блузки и раскрой.				
			Вводное занятие. Правила ТБ.				
			Стиль в одежде и мода.		Способы обработки вытачек.	Выполнять стачивание вытачек и их заутюживание, контролировать качество выполненной работы.	Стачивание, заутюживание .
			Силуэт в одежде.				
			Фасоны плечевых изделий.		Технологию выполнения стачного шва.	Выполнять стачивание плечевых срезов, обработку срезов,	Стачной шов вразутюжку, стачной шов взаутюжку.
			Особенности фигуры человека.				

							влажно-тепловую обработку плечевых швов.	
				Описание фасона изделия.		Виды обработки срезов горловины, пройм, технологию обработки срезов разными способами. Правила раскроя и соединения косой обтачки, технологию обработки срезов косой обтачкой и окантовочным швом.	Различать виды обработки срезов и выбирать способ обработки для конкретного изделия. Уметь выполнять раскрой и соединение косой обтачки, обработку горловины окантовочным швом.	Косая обтачка, подкройная обтачка. Окантовочный шов.
			Сведения о платье.					
			Цельнокроеное платье.					
			Знакомство с изделием.					
				Изготовление выкройки цельнокроеного платья.		Технологию выполнения стачного шва.	Выполнять стачивание боковых срезов, обработку срезов шва, влажно-тепловую обработку боковых швов.	Стачивание, стачной шов, разутюжить, заутюжить.
			Изготовление выкройки в натуральную величину.					
			Моделирование выреза горловины.					
			Виды обтачки для обработки горловины.					
			Изготовление выкройки подкройной обтачки.					
			Изготовление образцов обработки горловины.					
			Моделирование цельнокроеного платья без		Способы обработки нижнего среза	Выполнять обработку нижнего	Шов вподгибку.	

				воротника.		блузки, технологию их выполнения.	среза, проверять качество шва.	
				Отделка ткани.				
				Подготовка ткани к раскрою.		Правила безопасной работы с утюгом.	Выполнять операции по окончательной отделке изделия, оценивать качество готового изделия.	Временные стежки, заметочные стежки, утюжить.
				Раскладка деталей изделия на ткань.				
				Обмеловка и раскрой деталей изделия.		Технологическую последовательность выполнения операции обработки срезов.	Выполнять обработку среза окантовочным швом и косой обтачкой.	Окантовочный шов, приметать, притачать, заметать, настроить, приутюжить.
				Подготовка деталей кроя к обработке.				
				Обработка подкройной обтачкой, стачанной по плечевым срезам, горловины.				
				Анализ образца готового изделия.				
				Составление плана пошива платья.		Виды стилей, силуэтов в одежде.	Определять вид стиля, силуэта в конкретном платье.	Стиль, силуэт, классический, фольклорный, прилегающий, полуприлегаю
				Подготовка платья к примерке.				

								щий, прямой.
				Проведение примерки.		Фигуры в зависимости от осанки. Учет особенности фигуры при выборе фасона изделия.	Определять особенности фигуры.	Фигуры: нормальные, сутулые, перегибистые.
				Устранение дефектов.		План описания фасона изделия.	Дать описание модели по рисунку или фотографии.	Модель, описание фасона изделия.
				Стачивание вытачек.		К какому виду по способу носки относятся платья, как они различаются по назначению. Название деталей и контурных срезов, тканей для пошива платьев.	Определять назначение платья, сезон носки, выбрать ткань для каждого конкретного платья. Придумывать и зарисовывать фасоны платьев, описывать их, снимать мерку длины изделия.	Плечевые изделия, фасон, цельнокроеное платье. Летнее платье, демисезонная одежда, контурные линии.
				Стачивание плечевых срезов.				
				Раскрой подкройной обтачки.				
				Обработка обтачек.				
				Обработка горловины подкройной обтачкой.		Виды выреза горловины, последовательность выполнения моделирования выреза горловины.	Выполнять моделирование выреза горловины платья (в альбоме в масштабе 1:4).	Вырез горловины, каре, мыс.
				Обработка боковых срезов.				
				Раскрой подкройной обтачки для пройм.				

				Обработка обтачек.		Технологию обработки выреза горловины подкройной обтачкой.	Выполнять обработку выреза горловины различной формы подкройной обтачкой, проверять качество обработки.	Каре, мыс, подкройная обтачка.
				Обработка срезов пройм.				
				Обработка нижнего среза платья.				
				Окончательная отделка изделия.		Правила раскладки выкройки на ткань.	Выполнять рациональную раскладку деталей на ткани, раскрой изделия.	Обмеловка, припуски.
				Уход за швейной машиной.				
				Практическое повторение.		Способы перевода контурных линий.	Подготавливать детали кроя к обработке.	Контурные и условные линии, копировальные стежки, прокладочные стежки.
				Пошив изделия по готовому крою.				
				Обработка деталей изделия.				
				Поузловая обработка изделия.				
				Соединение деталей и пошив изделия.				
				Окончательная отделка готового изделия.		Технологию выполнения стачного шва, способы обработки срезов шва.	Выполнять стачивание плечевых срезов, обработку срезов шва, влажно-тепловую обработку шва. Проверять качество шва.	Стачивание, заутюживание
				ВТО готового изделия.				
				Проверка качества готового изделия.		Технологию выполнения	Изготавливать выкройку обтачки,	Подкройная обтачка,

				Самостоятельная работа.	2	стачного шва, правила изготовления выкройки и раскроя подкройной обтачки.	раскроить обтачку, стачивать детали обтачки по плечевым срезам, проводить влажно-тепловую обработку.	стачивание.
				Обработка горловины подкройной обтачкой.		Технологию обработки горловины подкройной обтачкой.	Выполнять обработку горловины подкройной обтачкой	Притачать, приутюжить, разутюжить.
				3 четверть 77 часов				
				Отделка легкой одежды		Технологию выполнения стачного шва, способы обработки срезов.	Выполнять стачивание боковых срезов, обработку срезов швов, влажно-тепловую обработку шва, проверять качество шва.	Сметать, стачать, заутюжить.
				Вводное занятие. Инструктаж по охране труда.				
				Виды отделки легкой одежды.		Правила изготовления выкройки и раскроя подкройной обтачки. Технологию	Выполнять раскрой подкройной обтачки. Стачивать обтачки, проводить влажно-тепловую обработку	Подкройная обтачка.
				Рюш – вид отделки.				
				Раскрой и обработка срезов рюши.				
				Соединение рюша с основной деталью.				

			Волан – вид отделки.		выполнения стачного шва.	шва, проверять качество шва.	
			Раскрой и обработка среза волана.				
			Соединение волана с основной деталью.		Правила безопасной работы с утюгом.	Выполнять операции по окончательной отделке изделия, оценивать качество готового изделия.	Окончательна я отделка.
			Мелкие складочки и защипы.				
			Изготовление мелких складок на образце.			Выполнять частичную разборку челночного комплекта, чистку и смазку челночного комплекта.	Челночный комплект.
			Изготовление защипов на образце.		Технологию обработки отдельных узлов изготавливаемого изделия.	Выполнять пошив изделия с использованием технологич- инструкционной карте.	
			Построение чертежа основы платья				
			Получение синтетических волокон и пряжи.				
			Свойства волокна капрона.				
			Свойства волокна лавсана.				
			Свойства волокна нитрона.				
			Свойства тканей из синтетических волокон.				
			Мерки для платьев, правила их снятия				

			Снятие мерок для построения чертежа основы платья.				
			Построение чертежа основы платья в масштабе 1:4.				
			Построение чертежа основы платья в натуральную величину.				
			Построение чертежей основы втачного рукава и воротника на стойке			Уметь выполнять раскрой подкройной обтачки и обработку ею выреза горловины.	
			Втачной рукав: виды, фосоны.				
			Снятие мерок для построения рукава.				
			Построение чертежа длинного прямого рукава в М=1:4.		Правила безопасной работы в мастерской.		
			Построение чертежа рукава в натуральную величину.		Виды отделки легкой одежды, отличия рюшей, воланов, оборок.	Различать разные виды отделки легкой одежды.	Воланы, рюши, оборки.
			Раскрой короткого рукава.		Правила раскроя рюш, способы обработки срезов рюш. Отличительные особенности рюш.	Выполнять раскрой рюши, обработку срезов одним из способов, настрачивать рюши на основную деталь.	Рюш, настрачивание.
			Виды обработки нижнего среза короткого рукава.				
			Обработка прямой манжеты.				
			Обработка нижнего среза рукава замкнутой манжетой.				
			Обработка нижнего среза рукава манжетой на застежке..		Правила раскроя воланов, способы обработки	Выполнять раскрой воланов, обработку среза одним из	Волан, втачивание.
			Обработка нижнего среза				

			рукава резиновой тесьмой.		отлетного среза волана, отличительные особенности воланов.	способов, соединять волан с основной деталью.	
			Обработка нижнего среза рукава имитирующей манжетой.				
			Соединение рукава с проймой.				
			Соединение рукава с проймой.		Различать мелкие складки и защипы, конструкцию и правила расчета складок и защипов.		Складки, защипы.
			Воротники: фасоны, название деталей и контурных срезов.		Правила раскроя и выполнения складок.	Разметить складки, заметать, застрочить и заутюжить.	Заметать, застрочить, отутюжить.
			Мерки и расчеты для построения чертежа воротника на стойке.		Правила раскроя и разметки защипов.	Выполнять разметку заметывание и застрачивание защипов.	Заметать, застрочить, отутюжить.
			Построение чертежа отложного воротника.				
			Построение чертежа воротника-стойка.				
			Обработка воротников.		Иметь представление о процессе получения синтетических волокон и пряжи из них. Названия разных видов синтетических		Синтетические волокна, капрон, лавсан, нитрон.

					волокон.		
				Обработка воротников.	Свойства синтетических волокон и тканей (прочность, способность смачиваться водой, стойкость при нагревании).	Распознавать синтетические волокна.	Свойства синтетических волокон.
			Соединение воротников с горловиной.				
			Соединение воротников с горловиной.				
				Подборта, их разновидности.			
				Обработка лодборта.	Названия мерок для платья, деталей и контурных срезов.	Выполнять снятие мерок для построения чертежа основы платья.	Платье, детали изделия, контурные срезы.
				Разметка петель.			
				Разметка петель.	Правила оформления чертежей, формулы расчета конструкций.	Выполнять построение чертежа выкройки платья.	Масштабная линейка. Контурные и условные линии чертежа.
				Обработка деталей с кокетками			
				Кокетка: виды и моделирование.			
				Кокетка: виды и моделирование.			
				Способы соединения кокетки с основной деталью.			
				Способы соединения кокетки с основной деталью.			
				Способы соединения кокетки с основной деталью.	Виды втачного рукава.	Выполнять зарисовки рукавов.	Втачной рукав, реглан.
				Изготовление выкройки по	Название срезов	Снимать мерки.	Окат рукава,

			основе платья и раскрой блузки с застежкой до верху		выкройки, мерки и формулы расчета для построения втачного длинного рукава.		высшая точка оката.
			Выбор фасона блузки.				
			Изготовление выкройки блузки, рукава, воротника.		Правила оформления чертежей, формулы расчета конструкции.	Выполнять построение чертежа втачного длинного прямого рукава, проверять качество построения.	Окат рукава.
			Подготовка ткани к раскрою.				
			Раскладка выкройки на ткани и раскрой.		Порядок изготовления выкройки короткого рукава, правила раскроя рукава.	Выполнять изготовление выкройки короткого рукава.	Короткий рукав.
			Подготовка деталей кроя к обработке.		Виды обработки нижнего среза короткого рукава. Понимать, что выбор вида обработки зависит от фасона рукава и ткани.	Различать виды обработки.	Отделочная обтачка, резиновая тесьма, окантовочный шов.
			Подготовка деталей кроя к обработке.		Правила обработки манжет.	Изготавливать образец манжеты.	Манжета.
			Соединение воротника на стойке с горловиной и рукава с проймой		Правила подготовки деталей кроя к обработке, технологию	Изготавливать образец короткого рукава.	Высшая точка оката рукава.
			Анализ образца.				

					обработки нижнего среза одним из способов, стачивание шва рукава.		
				Составление плана пошива блузки с застежкой.			
				Подготовка изделия к первой примерке.			
				Подготовка изделия к первой примерке.	Правила определения левого и правого рукава. Технологию втачивания рукава в пройму.	Выполнять втачивание рукава в пройму на образце.	Посадка оката рукава, вметать, втачать.
				Проведение первой примерки.			
				Исправление дефектов.	Фасоны воротников, название деталей и контурных срезов выкройки воротника.		Отложной воротник, воротник стойка, отлетной срез, притачной срез.
				Проведение второй примерки.	Правила оформления чертежей, формулы расчета конструкции.	Построить чертеж воротника в $M=1:4$ и в натуральную величину.	Воротник на стойке, отложной воротник, воротник-стойка.
			Обработка вытачек.				
			Обработка бортов.				
				Обработка бортов.	Назначение прокладки, правила раскроя деталей воротника. Технологию обработки	Выполнять раскрой деталей воротника и прокладки. Выполнять обработку воротника с	Обтачивание, выметывание.
			Обработка плечевых срезов.				

					воротника.	прокладкой на образце.	
				Обработка боковых срезов.	Способы соединения воротников с горловиной.	Выполнять втачивание воротников в горловину.	Вметывание, втачивание.
				Обработка воротника.			
				Обработка воротника.	Виды подбортов, способы их обработки.	Обрабатывать отлетной срез подборта.	Подборт.
				Соединение воротника с горловиной.			
				Соединение воротника с горловиной.	Расположение петель в изделиях с застежкой, правила разметки петель.	Выполнять разметку горизонтальных и вертикальных петель в изделиях на застежке.	Обметные петли.
				Обработка рукавов.			
				Обработка рукавов.			
				Обработка нижнего среза рукавов.	Виды кокеток, способы их отделки, последовательность их моделирования.	Выполнять моделирование и изготовление выкроек кокеток разной формы.	Кокетка.
				Обработка нижнего среза рукавов.			
				Соединение рукавов с проймой.	Способы и правила соединения кокеток с основной деталью.	Выполнять соединение кокеток с прямым и овальным нижним срезом с основной деталью притачным, накладным, настрочным способами.	Притачной способ, притачивание. Накладным способом, накладной шов. Настрочной шов.
				Соединение рукавов с проймой.			
				Обработка нижнего среза блузки.			
				Обработка нижнего среза			

			блузки.				
			Разметка и обметывание петель.			Выбрать фасон блузки и подобрать ткань для нее.	Шелковые ткани, искусственные ткани, синтетические ткани.
			Разметка и обметывание петель.		Правила подготовки выкройки к раскрою.	Выполнять изготовление выкройки блузки путем внесения изменений в выкройку основы платья, рукава, воротника, расчет расхода ткани на изделие.	Цельнокроеный подборт, борт.
			Пришивание пуговиц.		Правила подготовки ткани к раскрою.	Выполнять декатировку, определять дефекты.	Декатировка, дефекты ткани.
			Окончательная отделка изделия.		Правила раскладки выкройки на ткань.	Выполнять рациональную раскладку деталей на ткани, раскрой изделия.	Обмеловка, припуски.
			Ремонт одежды		Способы перевода контурных линий.	Подготавливать детали кроя к обработке.	Копировальные стежки, прокладочные стежки.
			Определение вида ремонта одежды.				
			Наложение заплаты стачным				

			ШВОМ.				
			Наложение заплаты накладным швом.		Анализировать готовое изделие.		
			Штуковка.			Составлять план пошива блузки с застежкой доверху с опорой на образец изделия.	Технологическая карта.
			Самостоятельная работа	2	Правила подготовки изделия к примерке.	Подготовить изделие к примерке.	сметывание, выметывание, приметывание.
			Обработка воротника на стойке.				
			Обработка воротника на стойке.				
			4 четверть 49 часов		Правила проведения примерки.	Провести примерку, устранить выявленные дефекты.	Правильная посадка.
			Изготовление выкройки по основе платья и раскрой халата.				
			Вводное занятие. Охрана труда в мастерской.		Технологию выполнения операции.	Выполнять стачивание вытачек и их заутюживание.	Заутюжить, приутюжить.
			Получение нетканых материалов.		Способы обработка внутреннего среза подборта	Застрочить срезы подборта, соединить борт с подбортом.	Борт, подборт.
			Свойство нетканых материалов.				

			Халат с отложным воротником.		Способы обработки срезов швов.	Стачать плечевые, боковые срезы, заутюжить или разутюжить.	Стачать, разутюжить, заутюжить.
			Выбор фасона и описание изделия.				
			Изготовление выкройки халата.		Технологию обработки воротника.	Выполнять обработку воротника.	Обтачать, выметать.
			Изготовление выкройки халата.				
			Изготовление выкройки рукава.		Способы соединения воротника с горловиной.	Выполнять втачивание воротника в горловину, приутюжить шов.	Втачивание, приутюживание.
			Изготовление выкройки подборта.				
			Изготовление выкройки отложного воротника.		Способы обработки срезов швов.	Стачать срезы рукавов, заутюжить или разутюжить шов.	Стачной шов вразутюжку, стачной шов взаутюжку.
			Изготовление выкройки манжеты.				
			Подготовка ткани к раскрою.		Способы обработки нижнего среза рукавов.	Выполнять обработку нижнего среза рукавов, влажно-тепловую обработку шва, проверить качество.	Окантовочный шов, манжета.
			Раскладка выкройки на ткань.				
			Обмеловка и раскрой деталей халата.		Технологию втачивания рукавов в пройму.	Втачать рукава в пройму, выполнить влажно-тепловую обработку шва.	Вметать, втачать.
			Подготовка деталей кроя к обработке.				
			Подготовка деталей кроя к		Способы обработки	Выполнять	Шов

			обработке.		нижнего среза блузок.	обработку нижнего среза блузки, влажно-тепловую обработку шва, проверить качество.	впдгибку.
			Подготовка деталей кроя к обработке.				
			Обработка бортов подбортами в легком женском платье		Способы обработки петель, технологию обметочных стежков	Определять размер петли, выполнять обметывание петель.	Обметывание петли.
			Челночный стежок.				
			Челночный стежок.		Способы пришивания пуговиц.	Выполнять разметку пришивания и пришивание пуговиц.	Пуговицы.
			Неполадки в работе швейной машины.		Правила безопасной работы с утюгом.	Выполнять операции по окончательной отделке изделия, оценивать качество готового изделия.	Окончательная отделка изделия.
			Технологические свойства тканей.				
			Технологические свойства тканей.		Виды ремонта одежды.	Определять вид ремонта конкретного изделия, подбирать нитки и ткань для заплата.	Заплата, ремонт одежды.
			Соединение манжеты с длинным рукавом.		Правила раскроя заплата с учетом	Выполнять наложение заплата	Заплата.

					соблюдения одинакового направления нитей и совпадения рисунка.	стачным швом.	
				Соединение манжеты с длинным рукавом.	Правила раскроя заплаты.	Выполнять наложение заплаты накладным швом.	Заплата.
				Соединение манжеты с длинным рукавом.			
				Анализ образца.			
				Составление плана пошива изделия.		Выполнять обработку воротника.	Обтачать, выметать
				Подготовка халата к примерке.			
				Подготовка халата к примерке.			
				Проведение примерки.	Правила безопасной работы в мастерской.		
				Исправление дефектов.	Иметь представление о получении нетканых материалов. Способы получения нетканых материалов.	Различать разные виды нетканых материалов.	Нетканые материалы.
				Обработка вытачек.			
				Обработка вытачек.	Название ткани, детали и контурные	Придумывать и зарисовывать	Халат, отложной

					срезы халата.	фасоны халатов и описывать их.	воротник, манжет.
				Обработка кокеток и соединение их с основной деталью.		Выбрать фасон халата на себя и описывать его.	Халат с отложным воротником.
				Обработка кокеток и соединение их с основной деталью.	Особенности изготовления выкройки халата на основе цельнокроеного платья.	Наносить линии фасона на выкройку основы платья, изготовить выкройку деталей халата, проверить качество изготовления, подготовить выкройку.	Фасонные линии.
			Обработка плечевых срезов.				
			Обработка боковых срезов.				
				Обработка боковых срезов.	Виды подбортов.	Изготавливать выкройку подборта.	Отложной воротник.
				Обработка подборта.	Виды воротников и особенности построения выкройки отложного воротника.	Изготовить выкройку отложного воротника.	Отложной воротник.
				Обработка борта подбортом.	Виды манжет. Понимать, что выбор манжеты зависит от фасона и назначения изделия, ткани, отделки.	Изготавливать выкройку прямой манжеты.	Манжета.
				Обработка борта подбортом.	Раскрой деталей изделия.	Выполнять декатировку,	Декатировка, дефекты

						определять дефекты.	ткани.
			Обработка воротника.		Правила раскладки выкройки на ткань.	Выполнять рациональную раскладку деталей на ткани, раскрой изделия.	Обмеловка, припуски.
			Соединение воротника с горловиной.				
			Соединение воротника с горловиной.		Правила подготовки деталей кроя к обработке.	Выполнять подготовку деталей кроя к обработке.	Копировальны ые строчки.
			Обработка рукава.				
			Обработка рукава.				
			Обработка нижнего среза рукава манжетой				
			Обработка нижнего среза рукава манжетой		Назначение строение челночного стежка, роль нитепритягивателя, иглы, двигателя ткани в образовании стежка.		Челночный стежок, нитепритягиватель, двигатель ткани.
			Обработка нижнего среза рукава манжетой				
			Соединение рукава с проймой.		Виды неполадок в работе швейной машины и способы их устранения.	Выполнять регулировку швейной машины.	Слабая строчка, петляет снизу, петляет сверху.
			Соединение рукава с проймой.		Технологические свойства хлопчатобумажных, льняных,	Сравнивать хлопчатобумажные, льняные, шерстяные и шелковые ткани	Скольжение, осыпаемость, прорубаемость усадка.
			Обработка карманов.				

					шерстяных, шелковых тканей.	по технологическим свойствам.	
				Соединение карманов с основной деталью.	Способы соединения манжеты с рукавом.	Выполнять соединение манжеты с рукавом разными способами.	Притачная манжета, накладная манжета, имитирующая манжета.
			Соединение карманов с основной деталью.				
			Обработка нижнего среза халата.				
				Разметка и обметывание петель.	Анализировать готовое изделие.	Составлять план пошива блузки с застежкой доверху с опорой на образец изделия.	Технологическая карта.
			Пришивание пуговиц.				
				Окончательная отделка изделия.	Порядок подготовки изделия к примерке.	Выполнять подготовку изделия к примерке.	Сметывание, приметывание.
			Проверка качества готового изделия.				
			Практическое повторение				
				Пошив плечевого изделия по готовому крою.	Правила проведения примерки, возможные дефекты и способы их устранения.	Выполнять примерку изделия и исправить обнаруженные дефекты.	Правильная посадка, дефекты.
				Пошив плечевого изделия по готовому крою.			
				Пошив плечевого изделия по готовому крою.	Технологию выполнения операции.	Выполнять стачивание вытачек и их заутюживание.	Стачать, заутюжить.
				Пошив плечевого изделия по готовому крою.			
				Обработка деталей изделия.	Способы соединения кокеток	Выполнять обработку кокетки и	Кокетка, накладной
				Обработка деталей изделия.			

						с основной деталью.	соединить ее с основной деталью.	способ, притачной способ.
				Обработка деталей изделия.		Способы обработки срезов шва.	Стачивать плечевые срезы, обрабатывать срезы шва одним из способов, заутюжить или разутюжить шов.	Стачать, разутюжить, заутюжить
				Обработка деталей изделия.		Способы обработки срезов шва.	Стачивать боковые срезы, обрабатывать срезы шва одним из способов, заутюжить или разутюжить шов.	Стачать, разутюжить, заутюжить.
				Поузловая обработка изделия.				
				Поузловая обработка изделия.		Способы обработки внутреннего и верхнего среза подборта.	Выполнять обработку срезов подбортов, приметать, притачать подборт к борту.	Борт, подборт, приметать, притачать, приутюжить.
				Поузловая обработка изделия.				
				Поузловая обработка изделия.				
				Соединение деталей и пошив изделия.		Технологию обтачивания деталей воротника.	Выполнять обтачивание воротника и выметывание шва.	Обтачать, выметать, приутюжить.
				Соединение деталей и пошив изделия.		Технологию втачивания воротника в горловину с	Выполнить соединение воротника с горловиной с	Вметать, втачать, выметать.
				Соединение деталей и пошив изделия.				

					одновременным притачиванием подборта.	одновременным притачиванием подбортов.	
				Соединение деталей и пошив изделия.	Способы обработки срезов швов.	Стачать срезы рукава, обработать срезы швов одним из способов, заутюжить или разутюжить шов.	Стачной шов вразутюжку, стачной шов взаутюжку.
				Окончательная отделка изделия.			
				Проверка качества готового изделия.	Виды обработки нижнего среза рукава.	Обрабатывать нижний срез длинного рукава манжетой.	Приметать, притачать.
				Контрольная работа.			
				Обработка нижнего среза рукава замкнутой манжетой.			
				Обработка нижнего среза рукава замкнутой манжетой.	Последовательность операции по втачиванию рукава в пройму.	Выполнять втачивание рукава в пройму.	Вметать, втачать.

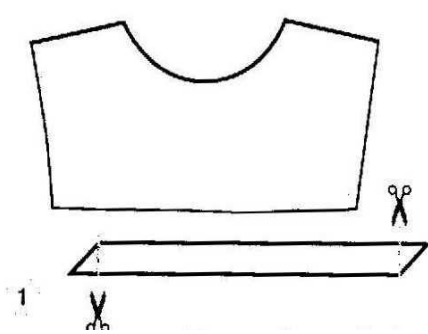
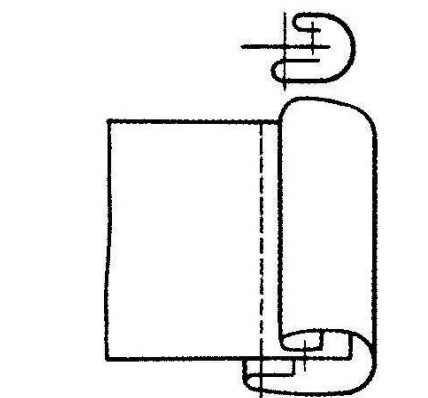
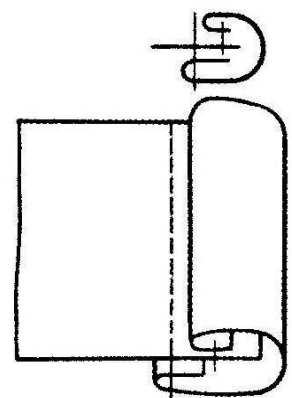
Задания:

1. Выполнить образец обработки выреза горловины подкройной обтачкой по инструкционной карте.
2. Подготовить отчет (самоанализ) о проделанной работе.

Инструкционная карта

«Обработка выреза горловины окантовочным швом»

Инструменты, принадлежности, материалы: раскроенные детали, ножницы, игла, линейка, булавки, нитки, электрический утюг, гладильная доска, швейная машина.

№	Последовательность работы	Графическое изображение
1	Раскроить косую обтачку длиной, равной длине обрабатываемого среза, шириной 3 – 3,5см.	
2	Наложить обтачку лицевой стороной на лицевую сторону основной детали, уровнять срезы, приметать. Притачать, ширина шва равна 5 – 7 мм. Удалить нитки строчек временного назначения.	
3	Обогнуть припуск шва обтачкой (плотно, без слабины ткани) образуя кант, равный ширине шва. Подогнуть второй срез обтачки и наметать с изнаночной стороны, закрывая шов притачивания. Проложить машинную строчку с лицевой стороны в шов притачивания. С изнаночной стороны машинная строчка проходит по обтачке на	

	расстоянии 1 – 2 мм от среза. Удалить нитки строчек временного назначения, приутюжить.	
--	--	--

Проверка качества работы: 1) ширина окантовочного шва (обтачки) одинаковая по всей линии обработки; 2) машинная строчка проложена точно в шов притачивания; 3) с изнаночной стороны машинная строчка проходит на расстоянии 1 – 2 мм от среза обтачки; 4) влажно-тепловая обработка выполнена качественно.

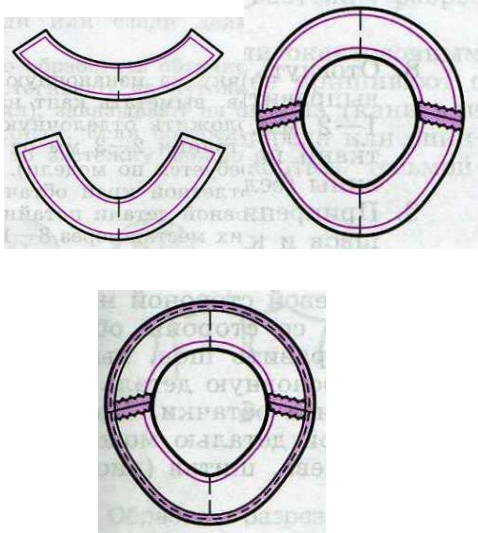
Задания:

1. Выполнить образец обработки выреза горловины подкройной обтачкой по инструкционной карте.
2. Подготовить отчет (самоанализ) о проделанной работе.

Инструкционная карта

«Обработка выреза горловины подкройной обтачкой»

Инструменты, принадлежности, материалы: раскроенные детали, ножницы, мел, карандаш, игла, линейка, булавки, нитки, электрический утюг, гладильная доска, швейная машина.

Ход работы	Графическое изображение
<ol style="list-style-type: none">1. Проложить контрольные линии строчками прямых стежков по линиям середины деталей переда, спинки и обтачек.2. Сметать и стачать детали обтачки по плечевым срезам, удалить нитки строчек временного назначения, разутюжить швы.3. Обработать срез отлета детали обтачки одним из видов обработки срезов (швом вподгибку с открытым срезом, зигзагообразной строчкой, строчкой обметочных цепных стежков).4. Сметать и стачать плечевые срезы деталей кроя, удалить нитки временные стежки, обработать срезы швов зигзагообразной строчкой, швы разутюжить.5. Наложить обтачку на лицевую сторону основной детали к срезу горловины, совмещая плечевые швы и линии середины деталей, наметать 5 – 7 мм от срезов.6. Обтачать вырез горловины по обтачке. Удалить нитки временного назначения, приутюжить, сделать надсечки на	

закруглениях и в углах, не задевая машинную строчку.

7. Отогнуть обтачку на изнаночную сторону основной детали, выправить шов, выметать кант из основной детали, равный 1 – 2 мм. Проложить отделочную строчку нитками в цвет ткани на расстоянии 2 – 5 мм от обработанного края горловины (если требуется по модели).
8. Прикрепить отлетной край обтачки к припускам плечевых швов машинными закрепками. Удалить нитки временного назначения, приутюжить.



Контроль качества: 1) ширина обтачки одинаковая по всей линии обработки; 2) машинные строчки ровные, выполнены согласно требованиям; 3) закрепки в плечевых швах с лицевой стороны почти незаметны; 4) обтачка плотно прилегает к горловине изделия; кант из основной детали равен 1 – 2 мм; влажно-тепловая обработка выполнена качественно.

*Самостоятельная работа за третью четверть.
8 класс*

Задания:

1. Выполнить образец обработки выреза горловины подкройной обтачкой по инструкционной карте.
2. Подготовить отчет (самоанализ) о проделанной работе.

**Инструкционная карта
«Обработка воротника на стойке»**

Инструменты, принадлежности, материалы: раскроенные детали, ножницы, игла, линейка, булавки, нитки, электрический утюг, гладильная доска, швейная машина.

№	Последовательность работы	Графическое изображение
---	---------------------------	-------------------------

1	Наложить флизелин на изнаночную сторону нижнего воротника и приклеить с помощью утюга.	
2	Сложить детали воротника лицевыми сторонами внутрь, сметать со стороны верхнего воротника.	
3	Обтачать со стороны нижнего воротника, оставив необработанными срезы втачивания, ширина шва – 5 мм. Удалить нитки строчек временного назначения. Срезать излишек ткани на закругленных срезах шва, выполнить надсечки в углах, не задевая машинную строчку.	
4	Вывернуть воротник на лицевую сторону, выправить углы, выправить и выметать шов, образуя со стороны нижнего воротника кант из верхнего воротника, равный 1 – 2 мм.	
5	Приутюжить воротник со стороны нижнего воротника. Удалить нитки строчек временного назначения.	

Проверка качества работы: 1) углы и шов хорошо выправлены; 2) ширина канта со стороны нижнего воротника равна 1 – 2 мм; 3) концы воротника имеют одинаковую форму (проверить путем складывания детали); 3) влажно-тепловая обработка выполнена качественно.

**Годовая промежуточная аттестация
по профессионально-трудовому обучению
7 класс за 201_ – 201_ учебный год.**

Задания:

1. Выполнить работы по изготовлению образца с использованием инструкционно-технологической карты.
2. Составить отчет (самоанализ) о проделанной работе.

Инструкционно-технологическая карта

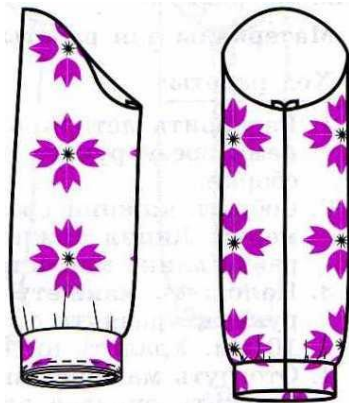
Инструменты, принадлежности, материалы: *раскроенные детали, ножницы, мел, карандаш, игла, линейка, булавки, нитки, электрический утюг, гладильная доска, швейная машина.*

«Обработка нижнего среза рукава замкнутой манжетой»

Последовательность выполнения работы	Графическое изображение
<ol style="list-style-type: none">1. Стачать шов рукава, обработать срезы шва зигзагообразной строчкой, шов заутюжить.2. Обработать замкнутую манжету: сложить детали лицевыми сторонами внутрь по ширине манжеты, уровнять срезы, сметать, стачать. Ширина шва 5 – 7 мм; разутюжить шов; сложить деталь по долевой нити лицевой стороной вверх, уровнять срезы, приутюжить.3. Проложить по нижнему срезу рукава машинные строчки для сборки. Собрать нижний срез на сборку по длине манжеты.	

4. Вывернуть рукав на лицевую сторону, вложить его в манжету, уровнять срезы и швы, приметать, притачать на 1 см от среза по рукаву, удалить нитки приметывания и сборки.

5. Обработать вместе срезы шва манжеты и рукава, приутюжить.



Контроль качества: 1) ширина манжеты одинаковая по всей длине; 2) швы манжеты и рукава совпадают;
3) влажно-тепловая обработка выполнена качественно.

Контрольно измерительные материалы

(Уровень 1)

Входное тестирование

1. К каким швам относят стачной
 - а) к соединительным б) к краевым. Ответ: а
2. По какой стороне фигуры снимают мерки
 - а) по правой б) по левой. Ответ: а
3. Почему срез называют долевым
 - а) ткань разрезана по долевой нити б) ткань разрезана по поперечной нити.Ответ: а
4. Как переплетены нити основы и утка в ткани полотняного переплетения
 - а) через одну нить б) через четыре нити. Ответ: а
5. К плечевым изделиям относятся:
 - а) платье б) юбка в) сорочка Ответ: а, в
6. Как получить косой срез ткани
 - а) разрезать ткань по поперечной нити
 - б) разрезать ткань по косому направлению Ответ: б
7. Натуральные волокна - это
 - а) хлопок б) лавсан в) нитрон Ответ: а
8. Стрелка на листе выкроек означает
 - а) направление поперечной нити
 - б) направление кромки
 - в) направление долевой нити Ответ: в
9. Для выполнения чертежа в масштабе применяют линейку:
 - а) деревянную б) металлическую в) масштабную Ответ: в
10. Из каких деталей состоит крой сорочки с круглым вырезом?
 - а) перед б) лиф в) спинка Ответ: а, в
11. Что означает мерка Ди:
 - а) длина спины до талии

б) длина изделия

в) длина рукава Ответ: б

12. Как называется специализированная швейная машина, с помощью которой можно одновременно стачивать детали, обрезать и обметывать срезы изделия _____

13. Раскрой оборки производят по:

а) косому направлению ткани

б) по поперечному направлению нити в ткани

в) по долевому направлению нити в ткани Ответ: в

14. Длина оборки должна быть больше длины обрабатываемого среза:

а) в один раз

б) в полтора или два раза

в) в три раза Ответ: в

15. Для построения чертежа клешевых юбок снимают мерки:

а) Ст б) Сб в) Ди Ответ: а, в

16. Выбор обработки нижнего среза юбки зависит от:

а) толщины ткани

б) назначения юбки

в) вида нижнего среза юбки

г) осыпаемости срезов ткани Ответ: а, в, г.

17. Где может быть расположена застежка в юбке?

а) спереди

б) сзади

в) в боковом шве с правой стороны

г) в боковом шве с левой стороны

Ответ: а,б,г.

Тест по теме «Вышивание гладью».

1. Перечисли изделия, которые можно украсить вышивкой гладью.

Ответ: скатерть, салфетка, полотенце, блузка, платье, юбки, детская одежда.

2. Подчеркни инструменты и материалы, необходимые для вышивки гладью.

Наперсток, игла, лента, мулине, тесьма, пяльцы, ножницы, булавки, нитки, пряжка.

Ответ: напёрсток, игла, пяльцы, мулине.

3. Вышивка, при которой узор (рисунок) заполняется стежками, плотно прилегающими друг к другу, называется

_____.
Ответ: гладь.

4. Для чего при выполнении вышивки применяют пяльцы:

А) для затягивания ткани, Б) для наматывания ниток. Ответ: А.

5. Для выполнения вышивки применяют:

А) гладкокрашеную ткань, Б) набивную ткань. Ответ: А.

6. Нужно ли во время выполнения вышивки следить, чтобы стежки ложились в одну сторону:

А) Нет, Б) Да, В) Не всегда. Ответ: Б.

7. Перечисли виды глади.

Ответ: Односторонняя, двухсторонняя, выпуклая, штриховая, контурная.

8. Как правильно утюжить изделия, вышитые гладью:

А) с лицевой стороны, Б) с изнаночной стороны, В) не надо утюжить Ответ: Б.

Тест по теме «Блузка без воротника и рукавов».

1. Волокна растительного и животного происхождения относятся к волокнам:

А) искусственным, Б) синтетическим, В) натуральным. Ответ: В.

2. Шёлковые ткани относятся к тканям:

А) растительного происхождения, Б) животного происхождения. Ответ: Б.

3. Назови изделия, которые можно сшить из шёлковых тканей.

Ответ: блузки, платья, бельё, платки, косынки.

4. Перечисли основные положительные свойства шелковых тканей.

Ответ: мягкие, прочные, легкие, хорошо пропускают воздух, впитывают влагу, быстро сохнут.

5. Выбери ткани, из которых не шьют блузу без воротника и рукавов

Ситец, сатин, сукно, шелк, лен, шерсть. Ответ: сукно, шерсть.

6. К каким изделиям по способу носки относится блуза

А) к поясным Б) к плечевым В) поясно - плечевым Ответ: Б

7. Подчеркни основные детали блузы без воротника и рукавов

А) полочка Б) воротник В) рукав Г) спинка Ответ: А, Г.

8. Перечислите отделочные материалы, применяемые для украшения блуз

Ответ: кружево, вышивка, аппликация, окантовочная бейка.

9. Сколько мерок нужно снять с фигуры человека, чтобы построить чертеж блузы

А) 4 Б) 113 В) 12 Г) 10 Ответ: В

10. Какая мерка определяет размер изделия

А) Сш Б) СгI В) СгII Д) Сб Ответ: В

11. При раскрое изделия пользуются ножницами

А) маникюрными Б) садовыми В) канцелярскими Г) портновскими Ответ: Г

12. При раскрое изделия необходимо учитывать

А) направление рисунка на ткани Б) направление долевой нити

В) величину припусков на швы Ответ: А, Б, В

13. При выкраивании косой обтачки её долевую нить располагают

А) под углом 45 градусов Б) по основе В) по утку Ответ: А

14. Лицевая сторона имеет

А) яркий рисунок Б) концы ниток В) бледный рисунок Ответ: А

15. Направление долевой нити в ткани перед раскроем определяют

А) по цвету Б) по кромке В) по растяжению Ответ: Б, В

16. Отметь цифрами последовательность работы над изделием

___ Отделать готовое изделие

___ Снять мерки

___ Раскроить изделие

___ Изготовить выкройку

___ Выполнить пошив изделия

___ Построить чертеж

___ Подготовить ткань к раскрою

Ответ: 7,1,5,3,6,2,4.

17. Долевая нить на выкройке проходит вдоль

А) линии низа Б) линии бокового шва В) линии плеча Ответ: Б

18. Отметь цифрами последовательность изготовления прямой блузы без рукавов и воротника

___ Обработать нижний срез

___ Обработать вытачки

___ Обработать боковые срезы

___ Обработать срезы горловины

___ Обработать срезы пройм

___ Обработать плечевые срезы

_____ Отутюжить готовое изделие Ответ:6,1,4,3,5,2,7

19. Боковые срезы блузки обрабатывают

А) запошивочным швом Б) стачным швом В) швом вподгибку с закрытым срезом Ответ: Б

20. Нижний срез блузки обрабатывают:

А) накладным швом, Б) настрачным швом, В) швом вподгибку с закрытым срезом,

Г) двойным швом. Ответ: В.

21. Назовите ткань, из которой шьют, нательное бельё. Ответ: ситец, бязь, фланель, сатин.

Тест по теме: «Платье цельнокроеное прямого, приталенного или свободного силуэта без воротника и рукавов».

1. К каким изделиям по способу носки относят платья:

А) поясное, б) плечевое, В) нагрудно-поясное. Ответ: Б.

2. Назовите виды платьев по назначению. Ответ: нарядные, повседневные, домашние.

3. Какие ткани используются для пошива зимних платьев:

Ситец, фланель, сатин, шёлк, лён, шерсть.

4. От чего зависит выбор ткани для пошива платья

А) от времени год, Б) от фасона, В) не зависит не от чего. Ответ: А, Б.

5. Зачеркни неправильный ответ. Силуэты в одежде бывают:

А) прилегающий, Б) свободный, В) полуприлегающий, Г) прямой, Д) неприлегающий. Ответ: Д.

6. Отметь правильный ответ. Можно ли при раскрое цельнокроеного прямого платья использовать выкройку блузки:

А) Да, Б) Нет. Ответ: А.

7. Подчеркни правильный ответ. Прямое цельнокроеное платье имеет следующие детали:

А) Спинка, Б) Перед В) Юбка. Ответ: А, Б.

8. Как называются вытачки, расположенные по линии талии:

А) нагрудные, Б) плечевые, В) талевые.

9. Перечисли фасоны вырезов горловин в платье. Ответ: круглый, овальный, вырез углом, каре.

10. На каких станках вырабатывают ткань:

А) прядильных, Б) ткацких. Ответ: Б.

11. Назови, какие процессы отделки проходит ткань.

Ответ: опаливание, расшлихтовка, отваривание, отбеливание, крашение.

12. Нужно ли учитывать дефекты отделки на ткани перед раскроем:

А) Да, Б) Нет. Ответ: А.

13. Подкройные обтачки выкраивают:

А) по форме выреза горловины, Б) по косому срезу. Ответ: А.

14. Подчеркни правильный ответ. Обтачки бывают:

А) Косые, Б) поперечные, В) долевые, Г) косые, Д) прямые. Ответ: А,Б,В,Г

15. При выкраивании подкройной обтачки её долевую нить располагают:

А) вдоль обтачки, Б) поперёк обтачки, В) под углом, Г) по направлению долевой нити основной детали. Ответ: Г.

16. По какой мерке определяется размер платья:

А) Сб, Б) Ст, В) СтП, Г) Сш. Ответ: В.

17. Нужно ли учитывать долевую нить в ткани при раскрое цельнокроеного платья:

А) Нет, Б) Да. Ответ: Б.

18. Плечевые и боковые срезы платья обрабатывают:

А) Стачным швом, Б) Запошивочным швом, В) Накладным швом. В) накладным швом.

Ответ: А.

19. Нижний срез платья обрабатывают:

А) Швом вподгибку с закрытым срезом, Б) двойным швом, В) накладным швом. Ответ: А.

Тест по теме: «Ремонт одежды».

1. Подчеркни правильный ответ. Какими способами можно наложить заплату на одежду

А) ручным Б) машинным Ответ: А.Б

2. Нужно ли подбирать нитки для выполнения заплат

А) да Б) нет Ответ: А.

3. Почему на белье накладывают заплату накладным швом

А) для прочности Б) для красоты Ответ: А

Тест по теме: «Отделка легкой одежды».

1. Можно ли применять в одном изделии несколько видов отделки

А) да Б) нет Ответ: Б.

2. Подчеркни виды отделки, применяемые в платье и блузе

Рюша, вышивка, защипы, мережка, воланы, пуговицы.

Ответ: Рюша, вышивка, защипы, мережка, воланы

3. Воланы кроют

А) по прямой Б) по кругу Ответ: Б.

4. Чем отличаются складки от защипов

А) глубиной Б) длиной Ответ: А.

Тест по теме: «Построение чертежа основы платья».

1. Подчеркни синтетические ткани

Сатин, капрон, шерсть, лавсан, ситец, нитрон. Ответ: капрон, лавсан, нитрон.

2. Из чего получают синтетические волокна

А) хлопчатник Б) нефть В) шерсть Г) уголь Д) газ Ответ: Б, Г, Д.

3. Изменяются ли свойства натуральных тканей, если к ним добавляют синтетические волокна

А) нет Б) да Ответ: Б

5. К плечевым изделиям по способу носки относят

А) юбка Б) платье В) сарафан Г) жилет Д) брюки Ответ: Б, В, Г

6. Какая мерка определяет размер платья

Сб, Ст, СгI, Сш, СгII Ответ: СгII

7. Снятие мерки СгII выполняется

А) горизонтально по линии бедер Б) спереди, горизонтально по выступающим точкам груди

В) от линии талии до 7-го шейного позвонка Ответ: Б

Тест по теме: «Построение чертежей основы втачного длинного рукава и воротника на стойке».

1. Какие бывают рукава по покрою

Ответ: длинный, короткий, реглан, крылышко, фонарик.

2. Подчеркни мерки, которые нужны для построения чертежа длинного рукава

Сг, Оп, Дст, Др, Оз, Ст. Ответ: Оп, Др, Оз.

3. Нужно ли мерки для чертежа рукава делить на 2

А) да Б) нет Ответ: Б

4. Чем можно обработать нижний срез рукава

А) манжетой Б) двойным швом В) швом вподгибку Г) резинкой Д) окантовочным швом

Ответ: А, В, Г, Д.

5. Отличается ли правый и левый рукав между собой

А) да Б) нет Ответ: А

6. Какой срез в изделии обрабатывают воротником

А) срез горловины Б) срез проймы Ответ: А

7. Как называют детали воротника, состоящие из двух слоев ткани

А) нижний воротник Б) средний воротник В) верхний воротник Ответ: А, В

8. Сколько мерок нужно снять для построения чертежа воротника

А) 3 Б) 1 В) 2 Ответ: В

Тест по теме: «Обработка деталей кокетками».

1. Кокетка это-

А) отрезная часть детали Б) не отрезная часть детали Ответ: А

2. Назови детали изделия, на которых может быть расположена кокетка

Ответ: полочка, спинка, Юбка, брюки.

3. По форме нижнего среза кокетки бывают:

А) прямая, Б) овальная, В) фигурная, Д) Квадратная. Ответ: А, Б, В.

4. Назови, чем можно отделать нижний срез кокетки.

А) кружево, Б) кант, В) оборка, Г) тесьма-молния, Д) шитьё. Ответ: А, Б, В, Д.

Тест по теме: «Блузка с воротником на стойке, застёжкой доверху».

1. Подчеркни правильный ответ. Из каких тканей шьют летние блузки.

Шерсть, шёлк, ситец, сатин, фланель, лён, драп. Ответ: шёлк, ситец, сатин, лён.

2. Блузка состоит из следующих деталей:

А) Спинка, Б) полочки, В) рукава, Г) бретель, Д) воротник. Ответ: А,Б,В,Д,

3. Отметь цифрами последовательность изготовления блузки с застёжкой до верха.

___ Провести вторую примерку.

___ Изготовить выкройку изделия.

___ Раскроить детали изделия.

___ Выполнить работы по пошиву и отделке изделия.

___ Подготовить изделие к примерке.

___ Подготовить ткань к раскрою.

___ Раскроить изделие.

___ Провести первую примерку.

___ Внести исправления после первой примерки. Ответ: 9,1,4,10,6,2,3,4,7.

4. Нужно ли при расчёте расхода ткани для блузки учитывать ширину ткани:

А) Нет, Б) Да. Ответ: Б.

5. Отметьте, что необходимо учитывать при раскрое блузки:

А) расположение рисунки на ткани, Б) направление нитей основы,

В) ширину ткани, Г) направление нитей утка. Ответ: А,Б,В.

6. Обозначьте цифрами план работы по пошиву блузки с застёжкой до верха.

- ___ Обработать нижний срез.
- ___ Соединить рукава с проймами.
- ___ Отутюжить готовое изделие.
- ___ Обработать вытачки.
- ___ Обработать плечевые срезы.
- ___ Обработать воротник.
- ___ Обработать подборта.
- ___ Соединить воротник с горловиной изделия.
- ___ Разметить и обработать петли, пришить пуговицы.
- ___ Обработать боковые срезы.
- ___ Обработать рукава. Ответ: 9,8,11,1,3,5,2,6,10,4,7.

7. Для отделки швейных изделий используют вспомогательные материалы _ фурнитуру.

Фурнитурой являются: пуговицы, _____. Ответ: «молния», кнопки, пряжки.

8. Нижний срез короткого рукава блузки можно обработать:

А) швом вподгибку с закрытым срезом, Б) резинкой, В) Манжетой, Г) Швом вподгибку с открытым срезом, Д) запошивочным швом. Ответ: А,Б,В.

9. Для обработки нижнего среза изделия используют машинные швы:

А) стачной, Б) настрочной, В) накладной, Г) вподгибку с закрытым срезом. Ответ: Г.

10. Для чего применяются приспособления малой механизации при пошиве швейных изделий:

А) для улучшения качества обработки изделий,

Б) для ускорения работы над изделием. Ответ: А, Б.

Тест по теме: «Халат».

1. Люди каких профессий носят халаты. Ответ: повара, Мед. работники, продавцы.

2. Чем отличается халат от платья. Ответ: Халат имеет разрез спереди до низа.

3. По способу носки халаты относятся:

А) к поясным изделиям, Б) к плечевым изделиям. Ответ: Б.

4. Перечисли названия тканей, из которых можно сшить домашний халат.

Ответ: ситец, сатин, фланель, бязь, шёлк, лён.

5. В каком положении должен находиться терморегулятор утюга при утюжке хлопчатобумажных тканей: А) . Б) ..

В) ... Ответ: В.

6. Что необходимо учитывать при раскрое халата:

А) расположение рисунка на ткани, Б) направление нитей основы,
В) для обработки нижнего среза.

7. Примерку халата в процессе его пошива производят:

А) для правильной посадки изделия по фигуре, Б) для вшивания молнии,
В) для обработки нижнего среза.

8. Длина стежка в швейной машине зависит от работы:

А) механизма иглы, Б) Регулятора натяжения нити, В) регулятора длины стежка. Ответ: В

9. Если машинная строчка петляет снизу, необходимо:

А) ослабить натяжение верхней нити, Б) усилить натяжение верхней нити. Ответ: А.

(Уровень 2)

Входное тестирование

1. К каким швам относят стачной

а) к соединительным б) к краевым. Ответ: а

2. По какой стороне фигуры снимают мерки

а) по правой б) по левой. Ответ: а

3. Почему срез называют долевым

а) ткань разрезана по долевой нити б) ткань разрезана по поперечной нити.

Ответ: а

4. Как переплетены нити основы и утка в ткани полотняного переплетения

а) через одну нить б) через четыре нити. Ответ: а

5. К плечевым изделиям относятся:

а) платье б) юбка в) сорочка Ответ: а,в

6. Как получить косой срез ткани

а) разрезать ткань по поперечной нити

- б) разрезать ткань по косому направлению Ответ: б
7. Натуральные волокна - это
а) хлопок б) лавсан в) нитрон Ответ: а
8. Стрелка на листе выкроек означает
а) направление поперечной нити
б) направление кромки
в) направление долевой нити Ответ: в
9. Для выполнения чертежа в масштабе применяют линейку:
а) деревянную б) металлическую в) масштабную Ответ: в
10. Из каких деталей состоит крой сорочки с круглым вырезом?
а) перед б) лиф в) спинка Ответ: а,в
11. Что означает мерка Ди:
а) длина спины до талии
б) длина изделия
в) длина рукава Ответ: б
12. Раскрой оборки производят по:
а) по поперечному направлению нити в ткани
б) по долевому направлению нити в ткани Ответ: б
14. Длина оборки должна быть больше длины обрабатываемого среза:
а) в один раз
б) в полтора или два раза
в) в три раза Ответ: в
15. Для построения чертежа клешевых юбок снимают мерки:
а) Ст б) Сб в) Ди Ответ: а,в

Тест по теме «Вышивание гладью».

1. Перечисли изделия, которые можно украсить вышивкой гладью.
Ответ: скатерть, салфетка, полотенце, блузка, платье, юбки, детская одежда.
2. Подчеркни инструменты и материалы, необходимые для вышивки гладью.
Наперсток, игла, лента, мулине, тесьма, пальцы, ножницы, булавки, нитки, пряжка.
Ответ: наперсток, игла, пальцы, мулине.
3. Для чего при выполнении вышивки применяют пальцы:

А) для затягивания ткани, Б) для наматывания ниток. Ответ: А.

4. Для выполнения вышивки применяют:

А) гладкокрашеную ткань, Б) набивную ткань. Ответ: А.

5. Нужно ли во время выполнения вышивки следить, чтобы стежки ложились в одну сторону: А) Нет Б) Да Ответ: Б.

6. Как правильно утюжить изделия, вышитые гладью:

А) с лицевой стороны, Б) с изнаночной стороны Ответ: Б.

Тест по теме «Блузка без воротника и рукавов».

1. Волокна растительного и животного происхождения относятся к волокнам:

А) искусственным, Б) натуральным. Ответ: Б.

2. Шёлковые ткани относятся к тканям:

А) растительного происхождения, Б) животного происхождения. Ответ: Б.

3. Выбери ткани, из которых не шьют блузу без воротника и рукавов

Ситец, сатин, сукно, шелк, лен, шерсть. Ответ: сукно, шерсть.

4. К каким изделиям по способу носки относится блуза

А) к поясным Б) к плечевым Ответ: Б

5. Подчеркни основные детали блузы без воротника и рукавов

А) полочка Б) воротник В) рукав Г) спинка Ответ: А, Г.

6. Сколько мерок нужно снять с фигуры человека, чтобы построить чертеж блузы

А) 4 Б) 113 В) 12 Ответ: В

7. При раскрое изделия пользуются ножницами

А) маникюрными Б) садовыми В) канцелярскими Г) портновскими Ответ: Г

8. При раскрое изделия необходимо учитывать

А) направление рисунка на ткани Б) направление долевой нити

В) величину припусков на швы Ответ: А, Б, В

9. При выкраивании косой обтачки её долевую нить располагают

А) под углом 45 градусов Б) по основе Ответ: А

10. Лицевая сторона имеет

А) яркий рисунок В) бледный рисунок Ответ: А

11. Направление долевой нити в ткани перед раскроем определяют

А) по цвету Б) по кромке В) по растяжению Ответ: Б, В

12. Долевая нить на выкройке проходит вдоль
А) линии низа Б) линии бокового шва Ответ: Б
А) запошивочным швом Б) стачным швом В) швом вподгибку с закрытым срезом Ответ: Б
13. Нижний срез блузки обрабатывают:
А) накладным швом, Б) настрачным швом, В) швом вподгибку с закрытым срезом,
Г) двойным швом. Ответ: В.
14. Назовите ткань, из которой шьют, нательное бельё. Ответ: ситец, бязь, фланель, сатин.

Тест по теме: «Платье цельнокроеное прямого, приталенного или свободного силуэта без воротника и рукавов».

1. К каким изделиям по способу носки относят платья:
А) поясное, б) плечевое, Ответ: Б..
2. От чего зависит выбор ткани для пошива платья
А) от времени год, Б) от фасона, В) не зависит не от чего. Ответ: А, Б.
3. Зачеркни неправильный ответ. Силуэты в одежде бывают:
А) прилегающий, Б) свободный, В) полуприлегающий, Г) неприлегающий. Ответ: Г.
4. Отметь правильный ответ. Можно ли при раскрое цельнокроеного прямого платья использовать выкройку блузки: А) Да,
Б) Нет. Ответ: А.
5. Подчеркни правильный ответ. Прямое цельнокроеное платье имеет следующие детали: А) Спинка, Б) Перед В) Юбка.
Ответ: А, Б.
6. Как называются вытачки, расположенные по линии талии:
А) нагрудные, Б) плечевые, В) талевые.
7. На каких станках вырабатывают ткань:
А) прядильных, Б) ткацких. Ответ: Б.
8. Нужно ли учитывать дефекты отделки на ткани перед раскроем:
А) Да, Б) Нет. Ответ: А.
9. Подкройные обтачки выкраивают:
А) по форме выреза горловины, Б) по косому срезу. Ответ: А.
10. Подчеркни правильный ответ. Обтачки бывают:
А) Косые, Б) поперечные, В) долевые, Г) косые, Д) прямые. Ответ: А,Б,В,Г
11. При выкраивании подкройной обтачки её долевую нить располагают:
А) вдоль обтачки, Б) поперёк обтачки, В) под углом, Г) по направлению долевой нити основной детали. Ответ: Г.
12. Нужно ли учитывать долевую нить в ткани при раскрое цельнокроеного платья:

А) Нет, Б) Да. Ответ: Б.

13. Плечевые и боковые срезы платья обрабатывают:

А) Стачным швом, Б) Запошивочным швом

Ответ: А.

14. Нижний срез платья обрабатывают:

А) Швом вподгибку с закрытым срезом, Б) двойным швом Ответ: А.

Тест по теме: «Ремонт одежды».

1. Подчеркни правильный ответ. Какими способами можно наложить заплату на одежду

А) ручным Б) машинным Ответ: А.Б

2. Нужно ли подбирать нитки для выполнения заплат

А) да Б) нет Ответ: А.

3. Почему на белье накладывают заплату накладным швом

А) для прочности Б) для красоты Ответ: А

Тест по теме: «Отделка легкой одежды».

1. Можно ли применять в одном изделии несколько видов отделки

А) да Б) нет Ответ: Б.

2. Подчеркни виды отделки, применяемые в платье и блузе

Рюша, вышивка, защипы, мережка, воланы, пуговицы.

Ответ: Рюша, вышивка, защипы, мережка, воланы

3. Воланы кроют

А) по прямой Б) по кругу Ответ: Б.

4. Чем отличаются складки от защипов

А) глубиной Б) длиной Ответ: А.

Тест по теме: «Построение чертежа основы платья».

1. Подчеркни синтетические ткани

Сатин, капрон, шерсть, лавсан, ситец, нитрон. Ответ: капрон, лавсан, нитрон.

2. Из чего получают синтетические волокна

А) хлопчатник Б) нефть В) шерсть Г) уголь Д) газ Ответ: Б,Г,Д.

3. Изменяются ли свойства натуральных тканей, если к ним добавляют синтетические волокна: А) нет Б) да Ответ: Б

5. К плечевым изделиям по способу носки относят

А) юбка Б) платье В) сарафан Г) жилет Ответ: Б,В, Г

Тест по теме: «Построение чертежей основы втачного длинного рукава и воротника на стойке».

1. Какие бывают рукава по крою

Ответ: длинный, короткий, реглан, крылышко, фонарик.

2. Подчеркни мерки, которые нужны для построения чертежа длинного рукава

Сг, Оп, Дст, Др, Оз, Ст. Ответ: Оп, Др, Оз.

3. Нужно ли мерки для чертежа рукава делить на 2

А) да Б) нет Ответ: Б

4. Чем можно обработать нижний срез рукава

А) манжетой Б) двойным швом В) швом вподгибку Г) резинкой Д) окантовочным швом

Ответ: А, В, Г, Д.

5. Отличается ли правый и левый рукав между собой

А) да Б) нет Ответ: А

6. Какой срез в изделии обрабатывают воротником

А) срез горловины Б) срез проймы Ответ: А

7. Как называют детали воротника, состоящие из двух слоев ткани

А) нижний воротник Б) средний воротник В) верхний воротник Ответ: А, В

Тест по теме: «Обработка деталей кокетками».

1. Кокетка это-

А) отрезная часть детали Б) не отрезная часть детали Ответ: А

2. Назови детали изделия, на которых может быть расположена кокетка

Ответ: полочка, спинка, Юбка, брюки.

3. По форме нижнего среза кокетки бывают:

А) прямая, Б) овальная, В) фигурная, Д) Квадратная. Ответ: А, Б, В.

4. Назови, чем можно отделать нижний срез кокетки.

А) кружево, Б) кант, В) оборка, Г) тесьма-молния, Д) шитьё. Ответ: А, Б, В, Д.

Тест по теме: «Блузка с воротником на стойке, застёжкой доверху».

1. Подчеркни правильный ответ. Из каких тканей шьют летние блузки.

Шерсть, шёлк, ситец, сатин, фланель, лён, драп. Ответ: шёлк, ситец, сатин, лён.

2. Блузка состоит из следующих деталей:

А) Спинка, Б) полочки, В) рукава, Г) бретель, Д) воротник. Ответ: А, Б, В, Д,

3. Нужно ли при расчёте расхода ткани для блузки учитывать ширину ткани:

А) Нет, Б) Да. Ответ: Б.

4. Отметьте, что необходимо учитывать при раскрое блузки:

- А) расположение рисунки на ткани, Б) направление нитей основы,
В) ширину ткани, Г) направление нитей утка. Ответ: А,Б,В.

5. Для отделки швейных изделий используют вспомогательные материалы _ фурнитуру. Фурнитурой являются: пуговицы, _____ . Ответ: «молния», кнопки, пряжки.

6. Нижний срез короткого рукава блузки можно обработать:

- А) швом вподгибку с закрытым срезом, Б) резинкой, В) Манжетой, Г) Швом вподгибку с открытым срезом, Д) запошивочным швом. Ответ: А,Б,В.

7. Для обработки нижнего среза изделия используют машинные швы:

- А) стачной, Б) настрочной, В)накладной, Г) вподгибку с закрытым срезом. Ответ: Г.

Тест по теме: «Халат».

1. Люди каких профессий носят халаты. Ответ: повара, Мед. работники, продавцы.

2. По способу носки халаты относятся:

- А) к поясным изделиям, Б) к плечевым изделиям. Ответ: Б.

3. Перечисли названия тканей, из которых можно сшить домашний халат.

Ответ: ситец, сатин, фланель, бязь, шёлк, лён.

4. В каком положении должен находиться терморегулятор утюга при утюжке хлопчатобумажных тканей: А) . Б) ..
В) ... Ответ: В.

5. Что необходимо учитывать при раскрое халата:

- А) расположение рисунка на ткани, Б) направление нитей основы,
В) для обработки нижнего среза.

6. Примерку халата в процессе его пошива производят:

- А) для правильной посадки изделия по фигуре, Б) для вшивания молнии,
В) для обработки нижнего среза.

(Уровень 3)

Входное тестирование

1. К каким швам относят стачной
а) к соединительным б) к краевым. Ответ: а
2. По какой стороне фигуры снимают мерки
а) по правой б) по левой. Ответ: а
3. Почему срез называют долевым
а) ткань разрезана по долевой нити б) ткань разрезана по поперечной нити.
Ответ: а
4. Как переплетены нити основы и утка в ткани полотняного переплетения
а) через одну нить б) через четыре нити. Ответ: а
5. К плечевым изделиям относятся:
а) платье б) юбка Ответ: а
6. Как получить косой срез ткани: разрезать ткань по косому направлению
а) да б) нет Ответ: а
7. Натуральные волокна - это
а) хлопок б) лавсан Ответ: а
8. Стрелка на листе выкройки означает
а) направление кромки
б) направление долевой нити Ответ: б
9. Для выполнения чертежа в масштабе применяют линейку:
а) деревянную б) металлическую в) масштабную Ответ: в
10. Из каких деталей состоит крой сорочки с круглым вырезом
а) перед б) лиф в) спинка Ответ: а,в
11. Раскрой оборки производят по долевому направлению нити в ткани
а) да б) нет Ответ: а

Тест по теме «Вышивание гладью».

1. Подчеркни инструменты и материалы, необходимые для вышивки гладью.
Наперсток, игла, лента, мулине, тесьма, пальцы, ножницы, булавки, нитки, пряжка. Ответ: напёрсток, игла, пальцы, мулине.

2. Для чего при выполнении вышивки применяют пяльцы:

А) для затягивания ткани, Б) для наматывания ниток. Ответ: А.

3. Для выполнения вышивки применяют:

А) гладкокрашеную ткань, Б) набивную ткань. Ответ: А.

5. Нужно ли во время выполнения вышивки следить, чтобы стежки ложились в одну сторону:

А) Нет, Б) Да, Ответ: Б.

6. Как правильно утюжить изделия, вышитые гладью:

А) с лицевой стороны, Б) с изнаночной стороны, В) не надо утюжить Ответ: Б.

Тест по теме «Блузка без воротника и рукавов».

1. Волокна растительного и животного происхождения относятся к натуральным. волокнам: А) Нет Б) Да Ответ: Б.

2. Шёлковые ткани относятся к тканям:

А) растительного происхождения, Б) животного происхождения. Ответ: Б.

3. К каким изделиям по способу носки относится блуза

А) к поясным Б) к плечевым Ответ: Б

4. Подчеркни основные детали блузы без воротника и рукавов

А) полочка Б) воротник В) рукав Г) спинка Ответ: А, Г.

5. При раскрое изделия пользуются ножницами

А) маникюрными Б) садовыми В) канцелярскими Г) портновскими Ответ: Г

6. При раскрое изделия необходимо учитывать

А) направление рисунка на ткани Б) направление долевой нити

В) величину припусков на швы Ответ: А, Б, В

7. При выкраивании косой обтачки её долевую нить располагают

А) под углом 45 градусов Б) по основе Ответ: А

8. Лицевая сторона имеет: А) яркий рисунок В) бледный рисунок Ответ: А

9. Направление долевой нити в ткани перед раскроем определяют

А) по цвету Б) по кромке В) по растяжению Ответ: Б, В

10. Долевая нить на выкройке проходит вдоль

А) линии низа Б) линии бокового шва Ответ: Б

Тест по теме: «Платье цельнокроеное прямого, приталенного или свободного силуэта без воротника и рукавов».

1. К каким изделиям по способу носки относят платья:

- А) поясное, б) плечевое, Ответ: Б.
2. Отметь правильный ответ. Можно ли при раскрое цельнокроеного прямого платья использовать выкройку блузки: А) Да, Б) Нет. Ответ: А.
3. Подчеркни правильный ответ. Прямое цельнокроеное платье имеет следующие детали: А) Спинка, Б) Перед В) Юбка. Ответ: А, Б.
4. Как называются вытачки, расположенные по линии талии:
А) нагрудные, Б) плечевые, В) талевые.
5. Нужно ли учитывать дефекты отделки на ткани перед раскроем: А) Да, Б) Нет. Ответ: А.
6. Подкройные обтачки выкраивают по форме выреза горловины
А) Да, Б) Нет. Ответ: А.
7. Нужно ли учитывать долевую нить в ткани при раскрое цельнокроеного платья:
А) Нет, Б) Да. Ответ: Б.
8. Плечевые и боковые срезы платья обрабатывают:
А) Стачным швом, Б) Запошивочным швом
Ответ: А.
9. Нижний срез платья обрабатывают:
А) Швом вподгибку с закрытым срезом, Б) двойным швом Ответ: А.

Тест по теме: «Ремонт одежды».

1. Подчеркни правильный ответ. Какими способами можно наложить заплату на одежду
А) ручным Б) машинным Ответ: А.Б
2. Нужно ли подбирать нитки для выполнения заплат
А) да Б) нет Ответ: А.
3. Почему на белье накладывают заплату накладным швом
А) для прочности Б) для красоты Ответ: А

Тест по теме: «Отделка легкой одежды».

1. Можно ли применять в одном изделии несколько видов отделки
А) да Б) нет Ответ: Б.
2. Отделка, применяемая в украшении платья и блузы это- рюша, вышивка, защипы, мережка, воланы, пуговицы.
А) да Б) нет Ответ: А.
3. Воланы кроют по кругу
А) да Б) нет Ответ: А.

4. Отличаются ли складки от зашипов

А) да Б) нет Ответ: А.

Тест по теме: «Построение чертежа основы платья».

1. Это синтетические ткани - капрон, лавсан, нитрон.

А) да Б) нет Ответ: А.

2. Из чего получают синтетические волокна

А) хлопчатник Б) нефть В) шерсть Г) уголь Д) газ Ответ: Б,Г,Д.

3. Изменяются ли свойства натуральных тканей, если к ним добавляют синтетические волокна

А) нет Б) да Ответ: Б

5. К плечевым изделиям по способу носки относят

А) юбка Б) платье В) сарафан Г) жилет Ответ: Б,В, Г

Тест по теме: «Построение чертежей основы втачного длинного рукава и воротника на стойке».

1. Нужно ли мерки для чертежа рукава делить на 2

А) да Б) нет Ответ: Б

2. Чем можно обработать нижний срез рукава

А) манжетой Б) двойным швом В) швом вподгибку

Ответ: А, В

3. Отличается ли правый и левый рукав между собой

А) да Б) нет Ответ: А

4. Какой срез в изделии обрабатывают воротником

А) срез горловины Б) срез проймы Ответ: А

Тест по теме: «Обработка деталей кокетками».

1. Кокетка это- отрезная часть детали

А) да Б) нет Ответ: А.

2. Назови детали изделия, на которых может быть расположена кокетка

Ответ: полочка, спинка, Юбка, брюки.

3. По форме нижнего среза кокетки бывают:

А) прямая, Б) овальная, В) фигурная, Д) Квадратная. Ответ: А, Б, В.

4. Назови, чем можно отделать нижний срез кокетки.

А) кружево, Б) кант, В) оборка, Г) тесьма-молния, Д) шитьё. Ответ: А, Б, В, Д.

Тест по теме: «Блузка с воротником на стойке, застёжкой доверху».

1. Подчеркни правильный ответ. Из каких тканей шьют летние блузки.
Шерсть, шёлк, ситец, сатин, фланель, лён, драп. Ответ: шёлк, ситец, сатин, лён.
2. Блузка состоит из следующих деталей:
А) Спинка, Б) полочки, В) рукава, Г) бретель, Д) воротник. Ответ: А,Б,В,Д,
3. Нужно ли при расчёте расхода ткани для блузки учитывать ширину ткани:
А) Нет, Б) Да. Ответ: Б.
4. Отметьте, что необходимо учитывать при раскрое блузки:
А) расположение рисунки на ткани, Б) направление нитей основы,
В) ширину ткани, Г) направление нитей утка. Ответ: А,Б,В.

Тест по теме: «Халат».

1. Люди каких профессий носят халаты. Ответ: повара, Мед. работники, продавцы.
2. По способу носки халаты относятся:
А) к поясным изделиям, Б) к плечевым изделиям. Ответ: Б.
3. Перечисли названия тканей, из которых можно сшить домашний халат.
Ответ: ситец, сатин, фланель, бязь, шёлк, лён.
4. В каком положении должен находиться терморегулятор утюга при утюжке хлопчатобумажных тканей: А) . Б) ..
В) ... Ответ: В.
5. Что необходимо учитывать при раскрое халата:
А) расположение рисунка на ткани, Б) направление нитей основы,
В) для обработки нижнего среза.
6. Примерку халата в процессе его пошива производят:
А) для правильной посадки изделия по фигуре, Б) для вшивания молнии,
В) для обработки нижнего среза.